


# Dell Vostro 3460

## Vlasnički priručnik

Regulativni model: P34G  
Regulativna vrsta: P34G001



# Napomene, mjere opreza i upozorenja

 **NAPOMENA:** NAPOMENA ukazuje na važne informacije koje pomažu da se svojim računalom koristite na najbolji mogući način.

 **OPREZ:** OBAVIJEST označava moguće oštećenje hardvera ili gubitak podataka i otkriva kako izbjeći te probleme.

 **UPOZORENJE:** UPOZORENJE ukazuje na moguće oštećenje imovine, tjelesne povrede ili smrt.

© 2012 Dell Inc.

Zaštitni znakovi korišteni u ovom tekstu: Dell™, logotip DELL, Dell Precision™, Precision ON™, ExpressCharge™, Latitude™, Latitude ON™, OptiPlex™, Vostro™ i Wi-Fi Catcher™ su zaštitni znakovi tvrtke Dell Inc. Intel®, Pentium®, Xeon®, Core™, Atom™, Centrino® i Celeron® su registrirani zaštitni znakovi ili zaštitni znakovi tvrtke Intel Corporation u SAD i drugim zemljama. AMD® je registrirani zaštitni znak, a AMD Opteron™, AMD Phenom™, AMD Sempron™, AMD Athlon™, ATI Radeon™ i ATI FirePro™ su zaštitni znakovi tvrtke Advanced Micro Devices, Inc. Microsoft®, Windows®, MS-DOS®, Windows Vista®, gumb za pokretanje Windows Vista i Office Outlook® su zaštitni znakovi ili registrirani zaštitni znakovi tvrtke Microsoft Corporation u Sjedinjenim Američkim Državama i/ili drugim zemljama. Blu-ray Disc™ je zaštitni znak u vlasništvu tvrtke Blu-ray Disc Association (BDA) i licenciran je za korištenje na diskovima i sviračima. Znak riječi Bluetooth® je registrirani zaštitni znak i u vlasništvu je tvrtke Bluetooth® SIG, Inc. i bilo kakvo korištenje te marke od strane tvrtke Dell Inc. je licencirano. Wi-Fi® je registrirani zaštitni znak tvrtke Wireless Ethernet Compatibility Alliance, Inc.

2012 - 06

Rev. A00

# Sadržaj

<b>Napomene, mjere opreza i upozorenja.....</b>	<b>2</b>
<b>Poglavlje 1: Radovi na vašem računalu.....</b>	<b>5</b>
Prije radova na unutrašnjosti računala.....	5
Isključivanje računala.....	6
Nakon rada na unutrašnjosti računala.....	6
<b>Poglavlje 2: Uklanjanje i instaliranje komponenti.....</b>	<b>9</b>
Preporučeni alati.....	9
Uklanjanje Secure Digital (SD) kartice.....	9
Ugradnja Secure Digital kartice.....	9
Uklanjanje baterije.....	9
Ugradnja baterije.....	10
Uklanjanje poklopca kućišta.....	10
Ugradnja poklopca kućišta.....	12
Uklanjanje memorije.....	12
Ugradnja memorije.....	12
Uklanjanje optičkog pogona.....	13
Ugradnja optičkog pogona.....	14
Uklanjanje tvrdog pogona.....	14
Ugradnja tvrdog pogona.....	16
Uklanjanje tipkovnice.....	16
Ugradnja tipkovnice.....	18
Uklanjanje oslonca za ruku.....	18
Ugradnja oslonca za ruku.....	23
Uklanjanje kartice za bežičnu lokalnu mrežu (WLAN).....	23
Ugradnja kartice za bežičnu lokalnu mrežu (WLAN).....	24
Uklanjanje sklopa zaslona.....	24
Ugradnja sklopa zaslona.....	25
Skidanje pokrova šarke zaslona.....	25
Ugradnja poklopca šarki zaslona.....	26
Uklanjanje okvira zaslona.....	27
Ugradnja okvira zaslona.....	27
Uklanjanje zaslona.....	27
Ugradnja zaslona.....	29
Uklanjanje priključka napajanja.....	29
Ugradnja priključka napajanja.....	30

Uklanjanje kamere.....	30
Ugradnja kamere.....	30
Uklanjanje ventilatora sklopa hladila procesora.....	31
Ugradnja ventilatora sklopa hladila procesora.....	31
Uklanjanje matične ploče.....	32
Ugradnja matične ploče.....	34
Uklanjanje baterije na matičnoj ploči.....	34
Ugradnja baterije na matičnoj ploči.....	35
Uklanjanje sklopa hladila procesora.....	35
Ugradnja sklopa hladila procesora.....	36
Uklanjanje zvučnika.....	36
Ugradnja zvučnika.....	37
Uklanjanje procesora.....	37
Ugradnja procesora.....	38
Uklanjanje mini-SATA kartice.....	38
Ugradnja mini-SATA kartice.....	39
Uklanjanje pomoćne USB ploče.....	39
Ugradnja pomoćne USB ploče.....	41
<b>Poglavlje 3: Program za postavljanje sustava.....</b>	<b>43</b>
Redoslijed podizanja sustava.....	43
Navigacijske tipke.....	43
Opcije programa za postavljanje sustava.....	44
Ažuriranje BIOS-a .....	48
Zaporka sustava i postavljanja.....	48
Pridruživanje zaporke sustava i zaporke za postavljanje.....	49
Brisanje ili promjena postojeće zaporke sustava i/ili postavljanja.....	49
<b>Poglavlje 4: Dijagnostike.....</b>	<b>51</b>
Dijagnostika poboljšanog testiranja računala prije podizanja sustava (ePSA).....	51
<b>Poglavlje 5: Rješavanje problema vašeg računala.....</b>	<b>53</b>
Svjetla statusa uređaja.....	53
Svjetla statusa baterije.....	53
Dijagnostičke šifre zvučnih signala.....	53
<b>Poglavlje 6: Specifikacije.....</b>	<b>55</b>
<b>Poglavlje 7: Kontaktiranje tvrtke Dell .....</b>	<b>61</b>





# Radovi na vašem računalu


## Prije radova na unutrašnjosti računala

Kako biste zaštitili računalo od mogućih oštećenja i pospješili osobnu sigurnost, pridržavajte se slijedećih sigurnosnih uputa. Ako nije navedeno drugačije, svaki postupak u ovom dokumentu podrazumijeva postojanje sljedećih uvjeta:


- da ste izvršili korake u odlomku Rad na računalu.
- Da ste pročitali sigurnosne upute koje ste dobili zajedno s vašim računalom.
- Komponenta se može zamijeniti ili ako je zasebno kupljena, instalirati izvođenjem postupka uklanjanja obrnutim redoslijedom.


 **UPOZORENJE:** Prije rada na unutrašnjosti računala pročitajte sigurnosne upute koje ste dobili s računalom. Dodatne sigurnosne informacije potražite na početnoj stranici za sukladnost sa zakonskim odredbama na [www.dell.com/regulatory\\_compliance](http://www.dell.com/regulatory_compliance)

 **OPREZ:** Mnogi popravci smiju se izvršiti samo od strane ovlaštenog servisnog tehničara. Smijete vršiti samo pronalaženje problema i sitne popravke kao što ste ovlašteni u svojoj dokumentaciji o proizvodu ili po uputama tima online ili putem telefonske usluge i podrške. Vaše jamstvo ne pokriva oštećenja uzrokovana servisiranjem koje tvrtka Dell nije ovlastila. Pročitajte i slijedite sigurnosne upute koje su isporučene s uređajem.

 **OPREZ:** Kako biste izbjegli elektrostatičko pražnjenje, uzemljite se koristeći ručnu traku za uzemljenje ili povremeno dotaknite neobojenu metalnu površinu, kao što je priključak na stražnjoj strani računala.

 **OPREZ:** Pažljivo rukujte komponentama i karticama. Ne dodirujte komponente ili kontakte na kartici. Karticu pridržavajte za rubove ili za metalni nosač. Komponente poput procesora pridržavajte za rubove, a ne za pinove.

 **OPREZ:** Kad isključujete kabel, povucite za njegov utikač ili jezičak, a ne sam kabel. Neki kabeli imaju priključke s jezičcima za blokiranje. Ako iskapčate taj tip kabela, prije iskapčanja pritisnite jezičke za blokiranje. Dok razdvajate priključke, držite ih poravnate i izbjegavajte krivljenje bilo koje od pinova priključka. Također se prije ukopčavanja kabela pobrinite da su oba priključka pravilno okrenuta i poravnata.

 **NAPOMENA:** Boja i određene komponente vašeg računala se mogu razlikovati od onih prikazanih u ovom dokumentu.


Kako biste izbjegli oštećivanje računala, izvršite sljedeće korake prije nego što započnete s radom na unutrašnjosti računala.

1. Pobrinite se da je radna površina ravna i čista kako se pokrov računala ne bi ogrebao.
2. Isključite računalo (pogledajte odlomak [Isključivanje računala](#)).
3. Ako je računalo povezano s priključnim uređajem (priključen) poput dodatne medijske podloge ili dodatnog odjeljka za bateriju, odvojite ga.

 **OPREZ:** Za iskopčavanje mrežnog kabela, najprije iskopčajte kabel iz svog računala i potom iskopčajte kabel iz mrežnog uređaja.

4. Iskopčajte sve mrežne kabele iz svog računala.
5. Odspojite računalo i sve priključene uređaje iz svih električnih izvora napajanja.

6. Zatvorite zaslon i računalo okrenite naopako na ravnoj radnoj površini.


 **NAPOMENA:** Kako biste izbjegli oštećivanje ploče sustava, prije servisiranja računala morate izvaditi glavnu bateriju.


7. Uklonite glavnu bateriju.

8. Okrenite računalo gornjom stranom prema gore.

9. Otvorite zaslon.

10. Pritisnite gumb za uključivanje kako biste uzemljili matičnu ploču.

 **OPREZ:** Kako biste se zaštitili od električnog udara, prije skidanja pokrova računala uvijek isključite računalo iz zidne utičnice.

 **OPREZ:** Prije nego što dotaknete bilo koji dio u unutrašnjosti svog računala, uzemljite se dodirivanjem neobojene metalne površine, poput metalnog dijela na poleđini računala. Dok radite, povremeno dotaknite neobojanu metalnu površinu kako bi ispraznili statički elektricitet koji bi mogao oštetiti unutarnje komponente.

11. Uklonite sve umetnute ExpressCard ili Smart kartice iz odgovarajućih utora.

## Isključivanje računala


 **OPREZ:** Kako biste izbjegli gubitak podataka, prije isključivanja računala spremite i zatvorite sve otvorene datoteke i zatvorite sve otvorene programe.

1. Isključite operativni sustav:

– U sustavu Windows 7:

Kliknite na **Start** , potom kliknite na **Shut Down (Isključi)**.

– U sustavu Windows Vista:

Kliknite na **Start** , zatim kliknite na strelicu u donjem desnom kutu izbornika **Start** na način prikazan u nastavku, a zatim kliknite na **Shut Down (Isključi)**.



– U sustavu Windows XP:

Kliknite na **Start** → **Turn Off Computer (Isključi računalo)** → **Turn Off (Isključi)**. Računalo se isključuje nakon što se dovrši postupak odjave operativnog sustava.

2. Provjerite je li računalo, kao i svi priključeni uređaji isključeno. Ako se računalo i priključeni uređaji nisu automatski isključili nakon odjave operativnog sustava, pritisnite i približno 4 sekunde držite gumb za uključivanje/isključivanje kako biste ih isključili.

## Nakon rada na unutrašnjosti računala

Nakon što ste završili bilo koji postupak zamjene, prije uključivanja računala provjerite jeste li priključili sve vanjske uređaje, kartice, kabele itd.

 **OPREZ:** Kako biste izbjegli oštećivanje računala, koristite isključivo bateriju namijenjenu za dotično Dell računalo. Nemojte koristiti baterije koje su namijenjene za druga Dell računala.

1. Priključite sve vanjske uređaje, kao što je replikator priključka, dodatna baterija ili medijska baza i ponovno postavite sve kartice, kao što je ExpressCard.

2. Priključite sve telefonske ili mrežne kabele na svoje računalo.

 **OPREZ: Kako biste priključili mrežni kabel, prvo ga priključite u mrežni uređaj, a zatim u računalo.**

3. Ponovno postavite bateriju.
4. Priključite svoje računalo i sve priključene uređaje na njihove izvore električnog napajanja.
5. Uključite računalo.



## Uklanjanje i instaliranje komponenti

Ovaj odjeljak pruža detaljne informacije o tome kako ukloniti ili instalirati komponente s vašeg računala.

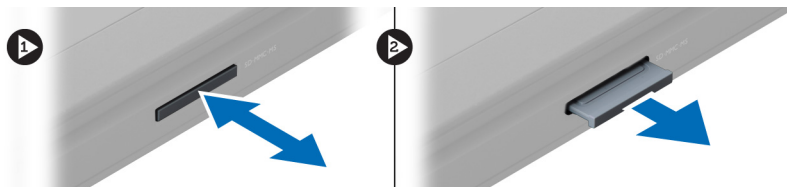
### Preporučeni alati

Za izvršavanje postupaka iz ovog dokumenta možda će vam trebati slijedeći alati:

- mali ravni odvijač
- križni odvijač
- malo plastično šilo

### Uklanjanje Secure Digital (SD) kartice

1. Slijedite postupke u poglavlju *Prije rada na unutrašnjosti računala*.
2. Pritisnite SD karticu kako biste je oslobodili iz računala. Izvucite SD karticu iz računala.



### Ugradnja Secure Digital kartice

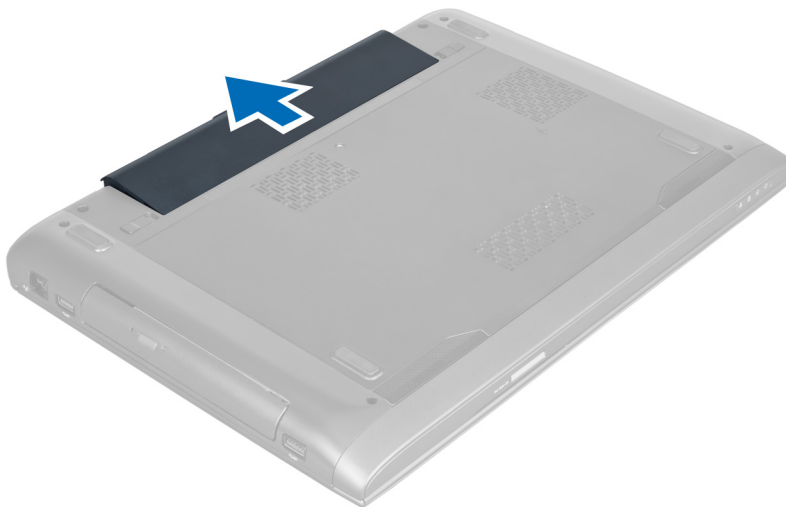
1. Gurnite SD karticu u utor sve dok ne nasjedne na mjesto.
2. Slijedite upute u odlomku *Nakon rada na unutrašnjosti računala*.

### Uklanjanje baterije

1. Slijedite postupke u odlomku *Prije rada na računalu*.
2. Pomaknite jezičke baterije kako biste otpustili bateriju.



3. Podignite i uklonite bateriju iz računala.

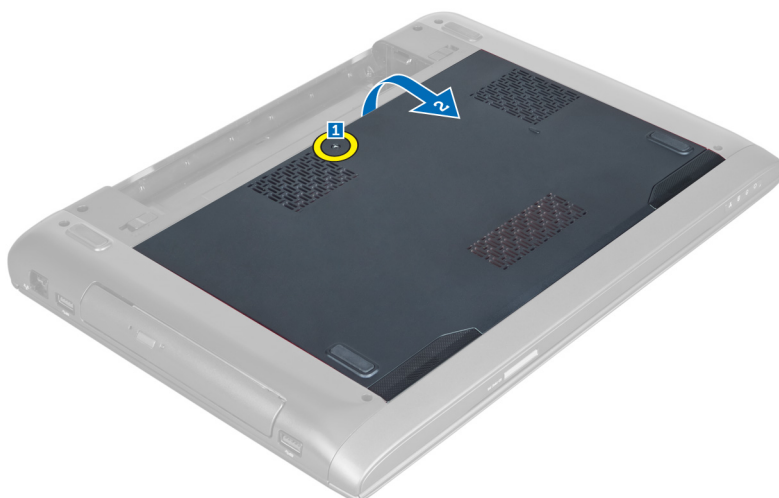


## Ugradnja baterije

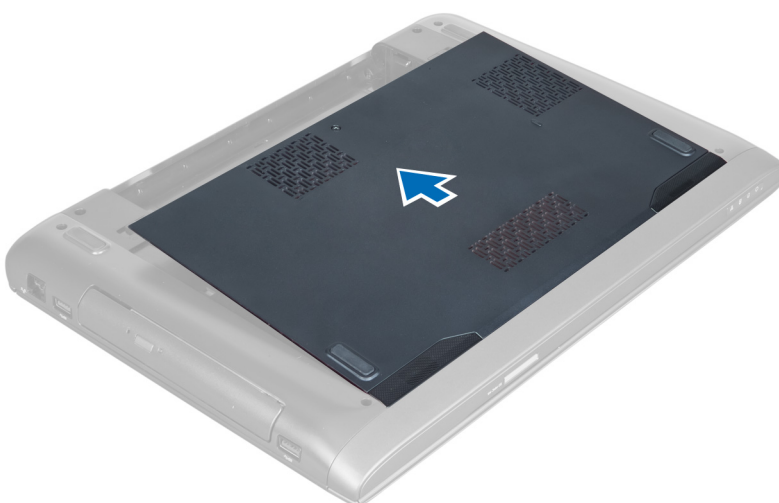
1. Umetnite bateriju u njezin utor sve dok ne nasjedne na mjesto.
2. Slijedite upute u odlomku *Nakon rada na unutrašnjosti računala*.

## Uklanjanje poklopca kućišta

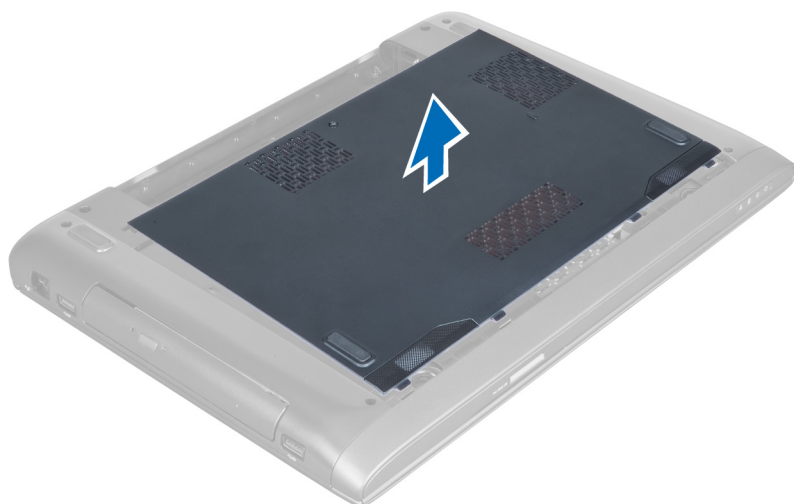
1. Slijedite postupke u poglavlju *Prije rada na unutrašnjosti računala*.
2. Uklonite bateriju.
3. Uklonite vijak kojim je poklopac pričvršćen na računalo. Podignite poklopac prema gore.



4. Izvucite poklopac prema van kako biste ga izvukli iz ureza na računalu.



5. Podignite pokrov prema gore i od računala.

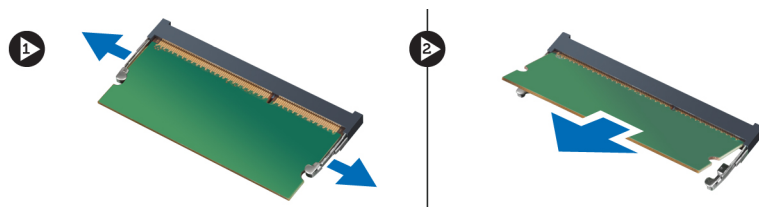


## Ugradnja poklopca kućišta

1. Poravnajte rub poklopca kućišta na računalo i umetnite ga na računalo.
2. Pritegnite vijak koji pričvršćuje poklopac kućišta za računalo.
3. Ugradite bateriju.
4. Slijedite upute u odlomku *Nakon rada na unutrašnjosti računala*.

## Uklanjanje memorije

1. Slijedite postupke u poglavlju *Prije rada na unutrašnjosti računala*.
2. Uklonite:
  - a) bateriju
  - b) poklopac kućišta
3. Izdignite kopče dalje od memorijskog modula sve dok ne iskoči. Podignite i uklonite memorijski modul iz njegovog priključka.



## Ugradnja memorije

1. Umetnite i osigurajte memorijski modul u matičnu ploču.
2. Ugradite:
  - a) poklopac kućišta
  - b) bateriju
3. Slijedite upute u odlomku *Nakon rada na unutrašnjosti računala*.



## Uklanjanje optičkog pogona

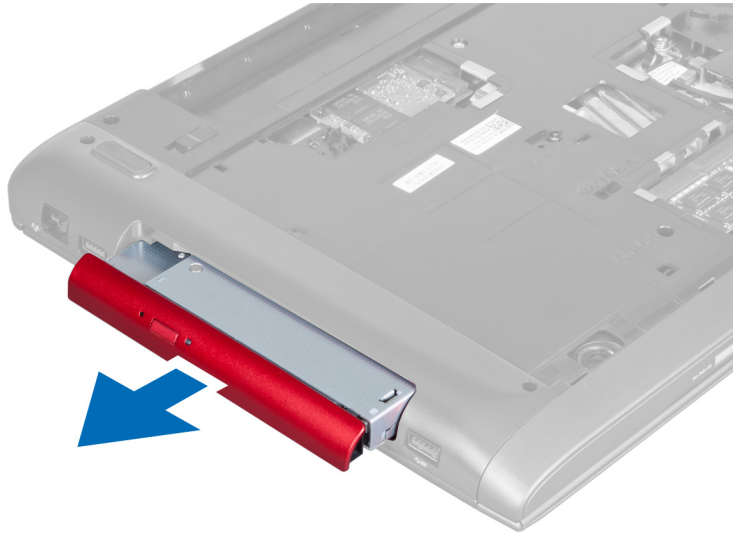
1. Slijedite postupke u poglavlju *Prije rada na unutrašnjosti računala*.
2. Uklonite:
  - a) bateriju
  - b) poklopac kućišta
3. Uklonite vijak kojim je optički pogon pričvršćen na računalo.



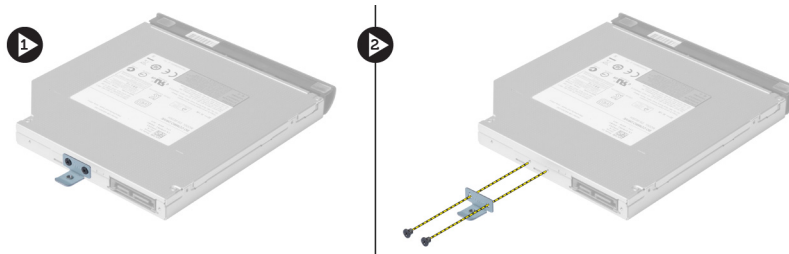
4. Koristite odvijač s ravnom glavom za izdizanje optičkog pogona iz računala.



5. Izvucite optički pogon i uklonite ga iz računala.



6. Uklonite vijke kojima je nosač optičkog pogona pričvršćen. Uklonite nosač optičkog pogona iz optičkog pogona.

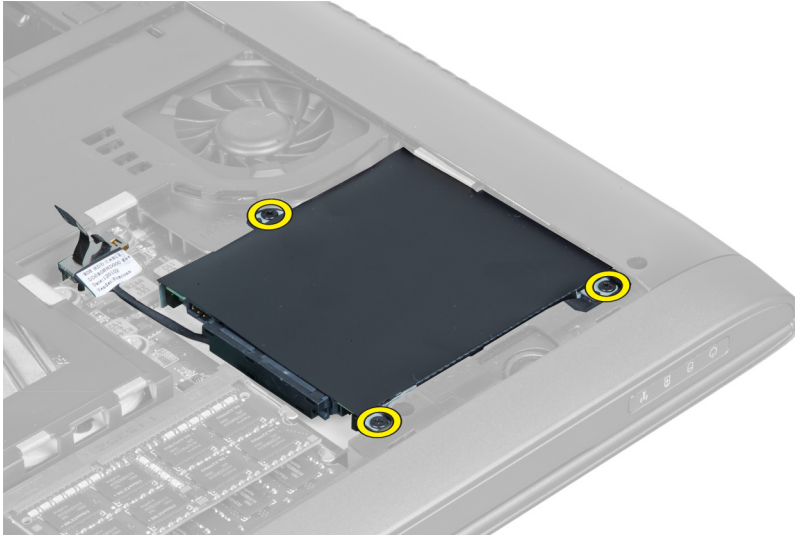


## Ugradnja optičkog pogona

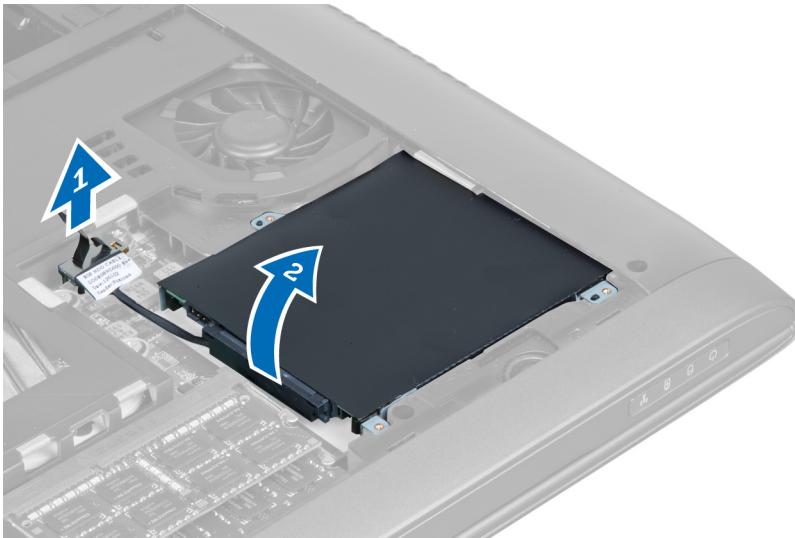
1. Ponovno postavite nosač optičkog pogona i pritegnite vijke koji pričvršćuju optički pogon na nosač optičkog pogona.
2. Umetnite optički pogon u pretinac na kućištu.
3. Pritegnite vijak kako biste pričvrstili optički pogon na računalo.
4. Ugradite:
  - a) poklopac kućišta
  - b) bateriju
5. Slijedite upute u odlomku *Nakon rada na unutrašnjosti računala*.

## Uklanjanje tvrdog pogona

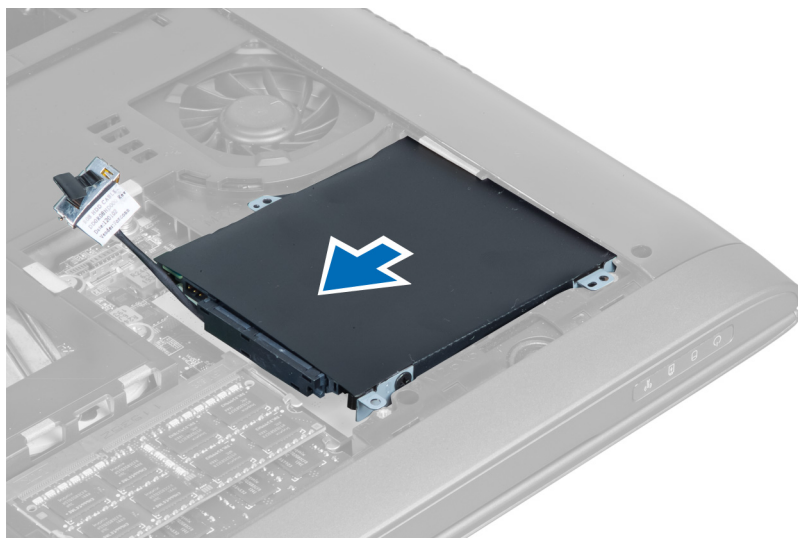
1. Slijedite postupke u poglavlju *Prije rada na unutrašnjosti računala*.
2. Uklonite:
  - a) bateriju
  - b) poklopac kućišta
3. Uklonite vijke koji pričvršćuju tvrdi pogon na računalo.



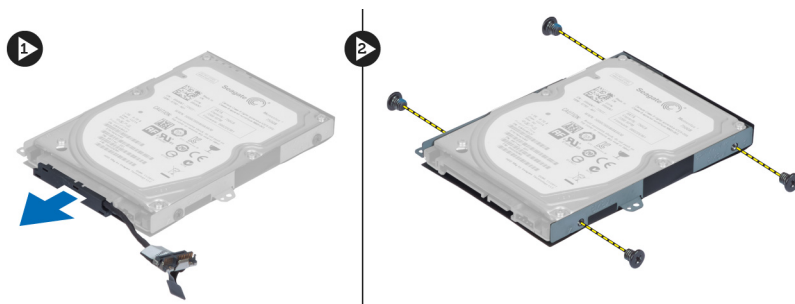
4. Podignite jezičak kako biste odspojili kabel tvrdog pogona iz matične ploče. Podignite tvrdi pogon kako biste ga otpustili iz kućišta.



5. Izvucite i uklonite tvrdi pogon iz računala.



6. Odspojite kabel tvrdog pogona. Uklonite vijke kojima je tvrdi pogon pričvršćen za nosač tvrdog pogona. Podignite tvrdi pogon iz nosača.

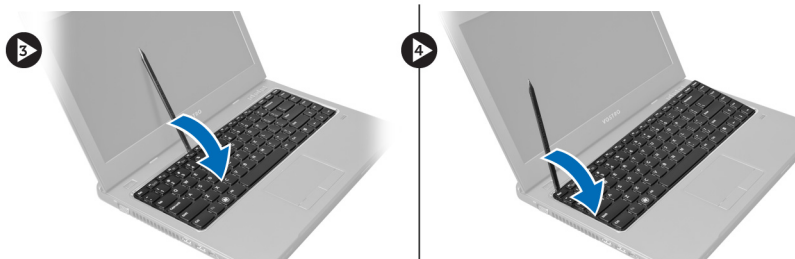
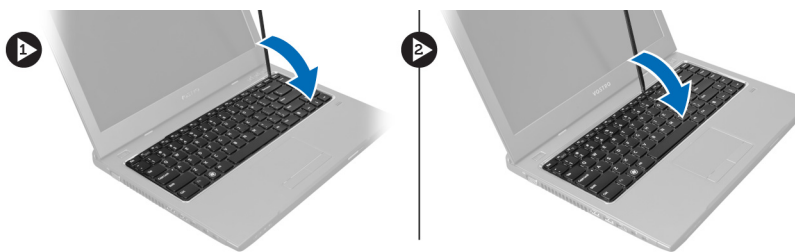


## Ugradnja tvrdog pogona

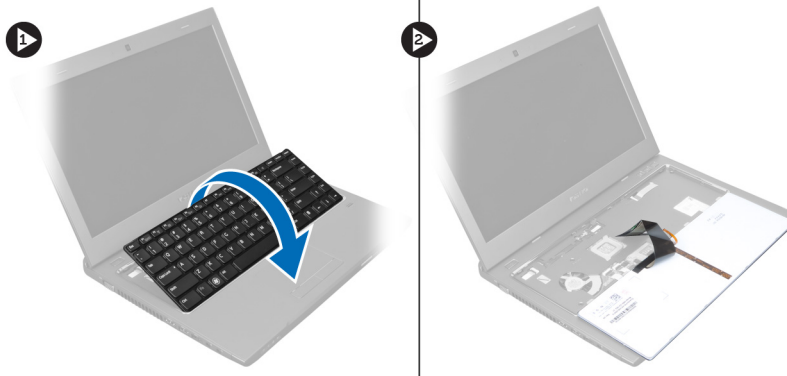
1. Postavite tvrdi pogon u nosač tvrdog pogona.
2. Pritegnite vijke kojima je nosač tvrdog pogona pričvršćen za tvrdi pogon.
3. Priključite kabel tvrdog pogona na tvrdi pogon.
4. Postavite tvrdi pogon u računalo.
5. Priključite kabel tvrdog pogona na priključak na matičnoj ploči.
6. Pritegnite vijke koji pričvršćuju tvrdi pogon na računalo.
7. Ugradite:
  - a) poklopac kućišta
  - b) bateriju
8. Slijedite upute u odlomku *Nakon rada na unutrašnjosti računala*.

## Uklanjanje tipkovnice

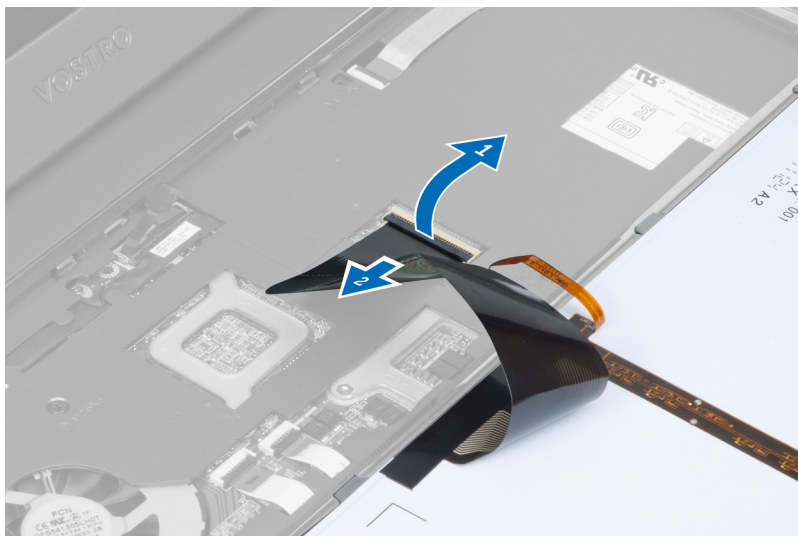
1. Slijedite postupke u poglavlju *Prije rada na unutrašnjosti računala*.
2. Uklonite bateriju.
3. Podignite tipkovnicu prema gore pomoću odvijača s ravnom glavom umetnuvši ga u ureze na vrhu tipkovnice.



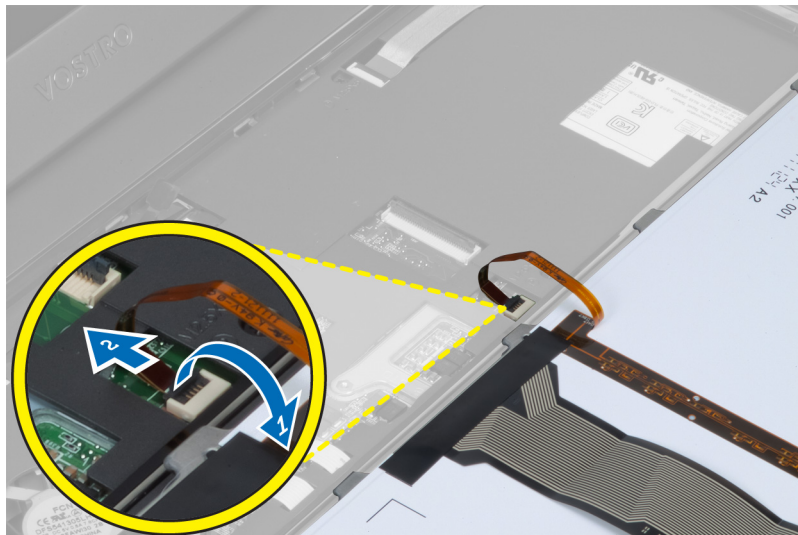
4. Podignite i okrenite tipkovnicu iz računala.



5. Otpustite zasun na priključku matične ploče, potom odspojite plastičnu traku iz priključka.



6. Otpustite zasun i odspojite priključak, potom odspojite podatkovni kabel tipkovnice.

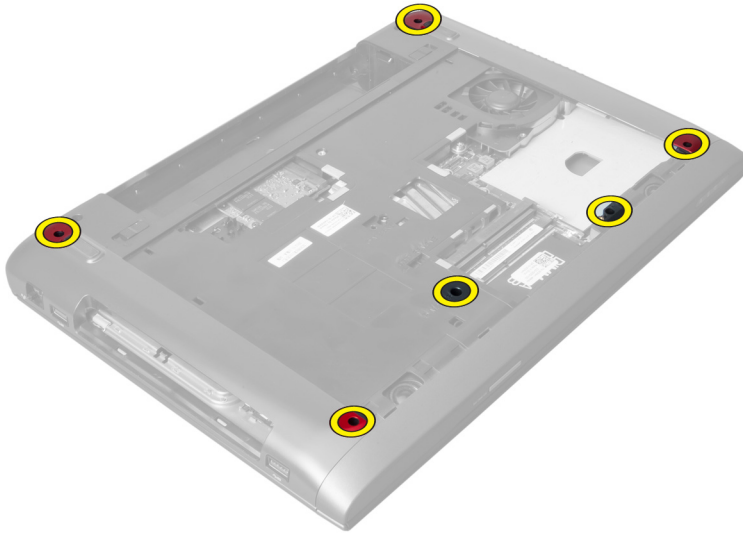


## Ugradnja tipkovnice

1. Priključite podatkovni kabel tipkovnice na matičnu ploču.
2. Priključite plastičnu raku na matičnu ploču.
3. Umetnite tipkovnicu u njezin pretinac.
4. Pritisnite prema dolje dok tipkovnica ne uskoči na mjesto.
5. Ugradite bateriju.
6. Slijedite upute u odlomku *Nakon rada na unutrašnjosti računala*.

## Uklanjanje oslonca za ruku

1. Slijedite postupke u odlomku *Prije rada na računalu*.
2. Uklonite:
  - a) bateriju
  - b) poklopac kućišta
  - c) memoriju
  - d) optički pogon
  - e) tvrdi pogon
  - f) tipkovnicu
3. Uklonite vijke s donje strane računala.

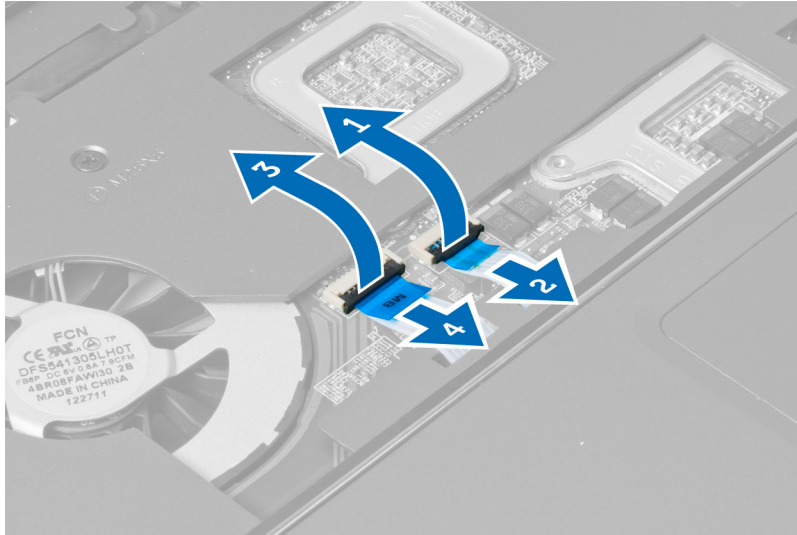


4. Okrenite računalo s prednjim krajem prema naprijed. Oslobodite zasun i odspojite kabel gumba za uključivanje/isključivanje.

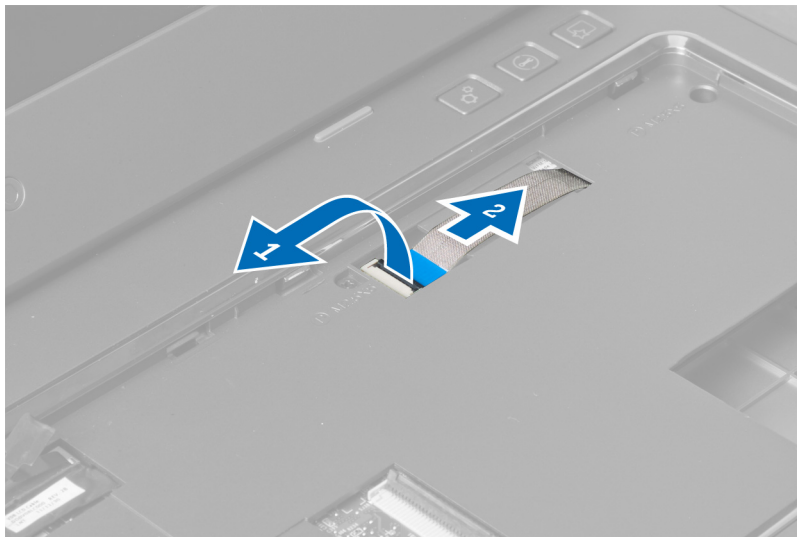


5. Otpustite zasun i odspojite kabele čitača otisaka prstiju i podloge osjetljive na dodir.





6. Oslobodite zasun i odspojite kabel prečaca.



7. Otpustite vijak i odspojite LVDS kabel iz matične ploče.





8. Izvucite i uklonite LVDS kabel.



9. Uklonite vijke iz prednjeg dijela računala.



10. Koristite odvijač s izdignite oslonac za ruku prema zaslonu.



11. Izvucite oslonac za ruku prema naprijed i podignite ga kako bi ga uklonili iz računala.

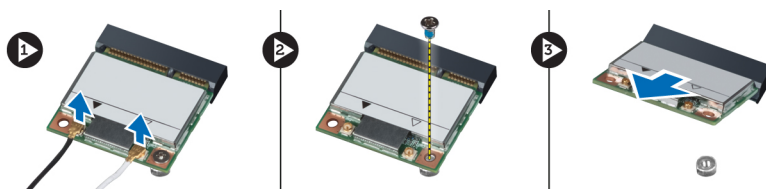


## Ugradnja oslonca za ruku

1. Poravnajte oslonac za ruku u njegov položaj na računalo.
2. Počevši od rubova oslonca za ruku, pritisnite prema dolje kako biste priključili jezičke na računalo.
3. Pritegnite vijke koji pričvršćuju oslonac za ruku na računalo.
4. Provucite LVDS kabel uz ureze na osloncu za ruku. Priključite LVDS priključak na matičnu ploču.
5. Pritegnite vijke koji pričvršćuju LVDS kabel na matičnu ploču.
6. Priključite kabel prečaca na matičnu ploču i zabravite zasun.
7. Ponovite korak 6 za kabele čitača otisaka prstiju, podloge osjetljive na dodir i gumba za uključivanje/isključivanje.
8. Okrenite računalo i pritegnite vijke na donjem dijelu računala kako biste pričvrstili oslonac za ruku.
9. Ugradite:
  - a) tipkovnicu
  - b) tvrdi pogon
  - c) optički pogon
  - d) memoriju
  - e) poklopac kućišta
  - f) bateriju
10. Slijedite upute u odlomku *Nakon rada na unutrašnjosti računala*.

## Uklanjanje kartice za bežičnu lokalnu mrežu (WLAN)

1. Slijedite postupke u poglavlju *Prije rada na unutrašnjosti računala*.
2. Uklonite:
  - a) bateriju
  - b) poklopac kućišta
  - c) tipkovnicu
  - d) oslonac za ruku
3. Odspojite antenske kabele pričvršćene na WLAN karticu tako da ih povučete prema gore.
4. Uklonite vijak koji pričvršćuje WLAN karticu dok ne iskoči.
5. Uklonite WLAN karticu iz računala.

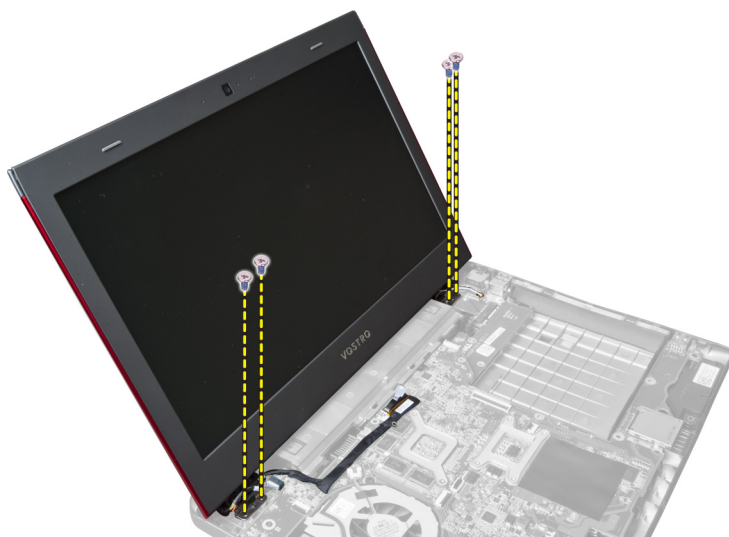


## Ugradnja kartice za bežičnu lokalnu mrežu (WLAN)

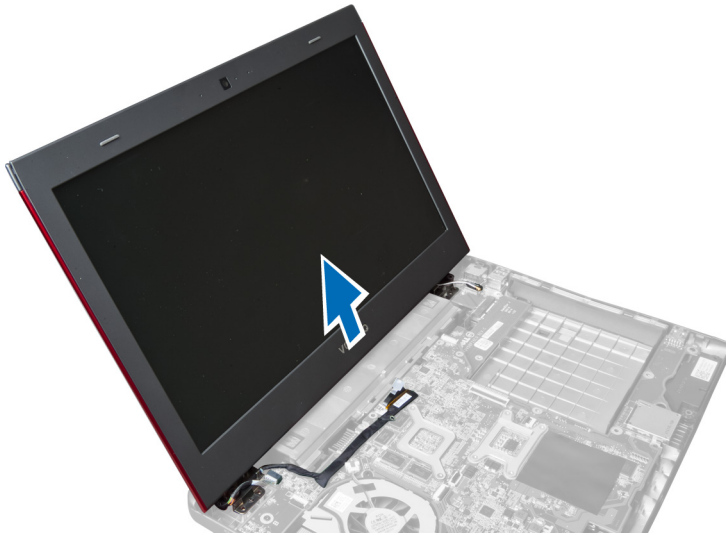
1. Umetnite WLAN karticu u njezin utor.
2. Priključite antenske kabele prema kodovima boja na WLAN kartici.
3. Pritegnite vijak koji pričvršćuje WLAN karticu.
4. Ugradite:
  - a) oslonac za ruku
  - b) tipkovnicu
  - c) poklopac kućišta
  - d) bateriju
5. Slijedite upute u odlomku *Nakon rada na unutrašnjosti računala*.

## Uklanjanje sklopa zaslona

1. Slijedite postupke u poglavlju *Prije rada na unutrašnjosti računala*.
2. Uklonite:
  - a) bateriju
  - b) tipkovnicu
  - c) oslonac za ruku
3. Uklonite vijke kojima je zaslon pričvršćen na računalo.



4. Podignite zaslon s računala.

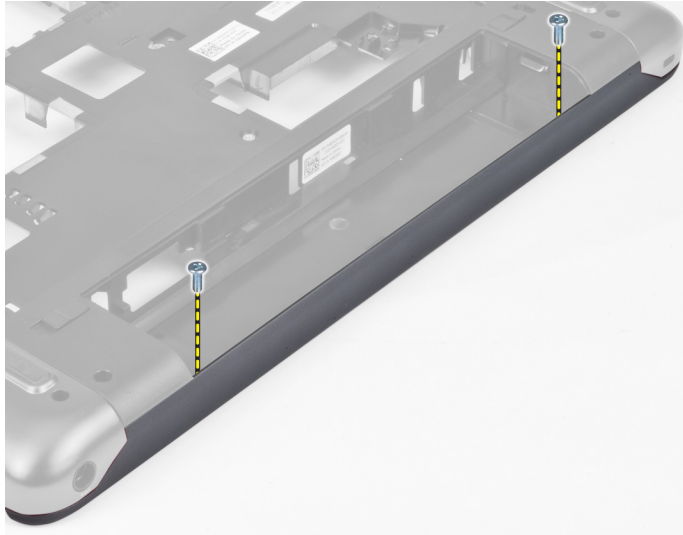


## Ugradnja sklopa zaslona

1. Poravnajte sklop zaslona na njegovoj lokaciji na kućištu računala.
2. Pritegnite vijke koji pričvršćuju sklop zaslona na kućište.
3. Ugradite:
  - a) oslonac za ruku
  - b) tipkovnicu
  - c) bateriju
4. Slijedite upute u odlomku *Nakon rada na unutrašnjosti računala*.

## Skidanje pokrova šarke zaslona

1. Slijedite postupke u odlomku *Prije rada na računalu*.
2. Uklonite:
  - a) bateriju
  - b) poklopac kućišta
  - c) memoriju
  - d) optički pogon
  - e) tvrdi pogon
  - f) tipkovnicu
  - g) oslonac za ruku
  - h) WLAN karticu
  - i) sklop zaslona
3. Uklonite vijke koji pričvršćuju pokrov šarke zaslona na računalo.



4. Izdignite i uklonite pokrov šarke zaslona iz računala.



## Ugradnja poklopca šarki zaslona

1. Pritisnite na poklopac šarki zaslona dok ne uskoči na mjesto.
2. Pritegnite vijke koji pričvršćuju poklopac šarki zaslona na računalo.
3. Ugradite:
  - a) sklop zaslona
  - b) WLAN karticu
  - c) oslonac za ruku
  - d) tipkovnicu
  - e) tvrdi pogon
  - f) optički pogon
  - g) memoriju
  - h) poklopac kućišta
  - i) bateriju

4. Slijedite upute u odlomku *Nakon rada na unutrašnjosti računala*.

## Uklanjanje okvira zaslona

1. Slijedite postupke u poglavlju *Prije rada na unutrašnjosti računala*.
2. Uklonite:
  - a) bateriju
  - b) tipkovnicu
  - c) oslonac za ruku
  - d) pokrov šarke zaslona
  - e) sklop zaslona
3. Podignite bočne strane okvira zaslona i odvojite okvir od zaslona.



## Ugradnja okvira zaslona

1. Poravnajte okvir zaslona na zaslonu i pažljivo ga umetnite na mjesto.
2. Ugradite:
  - a) sklop zaslona
  - b) pokrov šarke zaslona
  - c) oslonac za ruku
  - d) tipkovnicu
  - e) bateriju
3. Slijedite upute u odlomku *Nakon rada na unutrašnjosti računala*.

## Uklanjanje zaslona

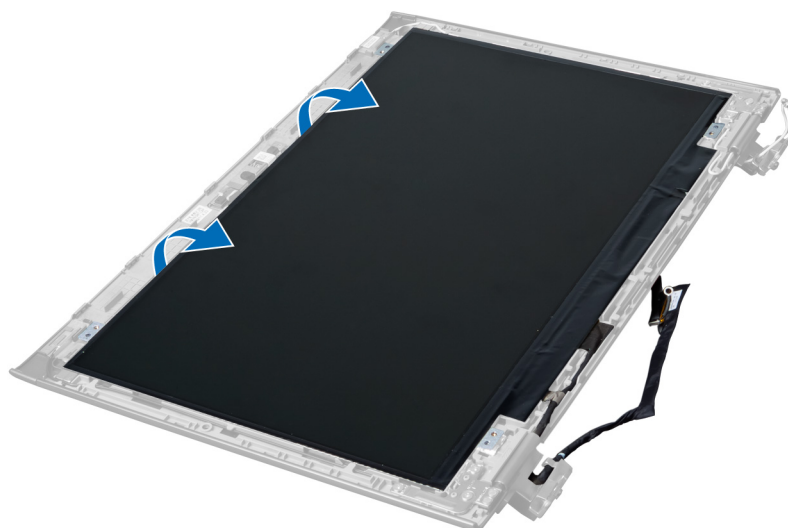
1. Slijedite postupke u poglavlju *Prije rada na unutrašnjosti računala*.
2. Uklonite:
  - a) bateriju
  - b) tipkovnicu
  - c) oslonac za ruku
  - d) pokrov šarke zaslona

e) sklop zaslona

3. Uklonite vijke koji pričvršćuju zaslon na sklop zaslona.



4. Podignite zaslon iz sklopa zaslona.



5. Odlijepite naljepnicu za uklanjanje zaslona iz sklopa zaslona.



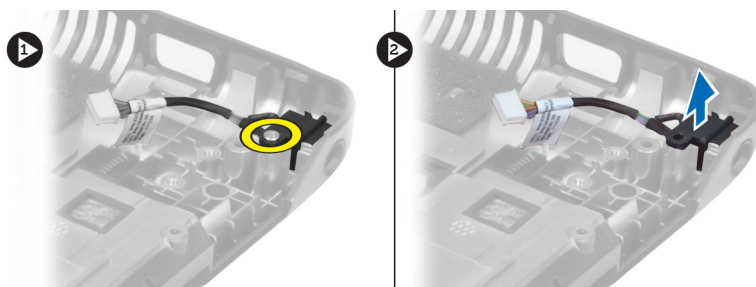


## Ugradnja zaslona

1. Pričvrstite naljepnicu na zaslon priključujući ga na sklop zaslona.
2. Postavite zaslon u njegov originalni položaj na sklopu zaslona.
3. Pritegnite vijke koji pričvršćuju zaslon na sklop zaslona.
4. Ugradite:
  - a) sklop zaslona
  - b) pokrov šarke zaslona
  - c) oslonac za ruku
  - d) tipkovnicu
  - e) bateriju
5. Slijedite upute u odlomku *Nakon rada na unutrašnjosti računala*.

## Uklanjanje priključka napajanja

1. Slijedite postupke u odlomku *Prije rada na računalu*.
2. Uklonite:
  - a) bateriju
  - b) poklopac kućišta
  - c) tipkovnicu
  - d) oslonac za ruku
  - e) WLAN karticu
  - f) matičnu ploču
  - g) sklop zaslona
  - h) pokrov šarke zaslona
3. Uklonite vijak koji pričvršćuje priključak napajanja na računalo i izvadite priključak napajanja iz računala.



## Ugradnja priključka napajanja

1. Postavite priključak napajanja u njegovu lokaciju na podnožju kućišta.
2. Pritegnite vijak koji pričvršćuje priključak napajanja.
3. Ugradite:
  - a) pokrov šarke zaslona
  - b) sklop zaslona
  - c) matičnu ploču
  - d) WLAN karticu
  - e) oslonac za ruku
  - f) tipkovnicu
  - g) poklopac kućišta
  - h) bateriju
4. Slijedite upute u odlomku *Nakon rada na unutrašnjosti računala*.

## Uklanjanje kamere

1. Slijedite postupke u poglavlju *Prije rada na unutrašnjosti računala*.
2. Uklonite:
  - a) bateriju
  - b) tipkovnicu
  - c) oslonac za ruku
  - d) sklop zaslona
  - e) okvir zaslona
3. Okrenite modul kamere. Odljepite naljepnicu koja pokriva kabel kamere. Odspojite kabel kamere. Podignite modul kamere i dalje od sklopa zaslona.



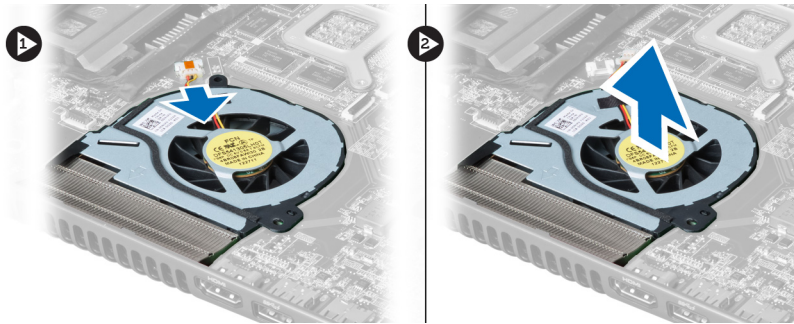
## Ugradnja kamere

1. Priključite kabel kamere na modul kamere.
2. Poravnajte i postavite modul kamere u njegov originalni položaj u sklopu zaslona.

3. Ugradite:
  - a) okvir zaslona
  - b) sklop zaslona
  - c) oslonac za ruku
  - d) tipkovnicu
  - e) bateriju
4. Slijedite upute u odlomku *Nakon rada na unutrašnjosti računala.*

## Uklanjanje ventilatora sklopa hladila procesora

1. Slijedite postupke u poglavlju *Prije rada na unutrašnjosti računala.*
2. Uklonite:
  - a) bateriju
  - b) poklopac kućišta
  - c) memoriju
  - d) optički pogon
  - e) tvrdi pogon
  - f) tipkovnicu
  - g) oslonac za ruku
  - h) WLAN karticu
3. Isključite kabel ventilator hladila procesora iz matične ploče. Podignite ventilator prema gore i dalje od računala.



## Ugradnja ventilatora sklopa hladila procesora

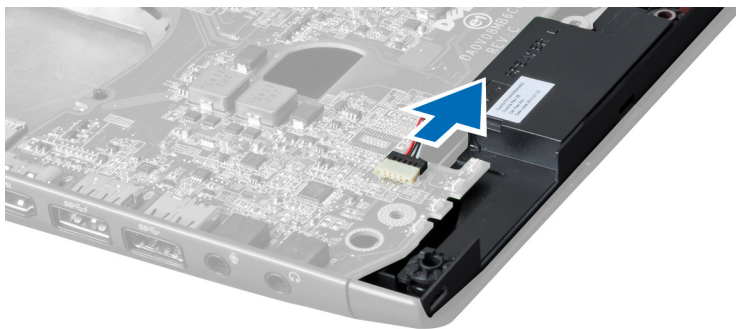
1. Postavite ventilator hladila procesora na matičnu ploču.
2. Priključite kabel ventilatora na matičnu ploču.
3. Ugradite:
  - a) WLAN karticu
  - b) oslonac za ruku
  - c) tipkovnicu
  - d) tvrdi pogon
  - e) optički pogon
  - f) memoriju
  - g) poklopac kućišta
  - h) bateriju
4. Slijedite upute u odlomku *Nakon rada na unutrašnjosti računala.*

## Uklanjanje matične ploče

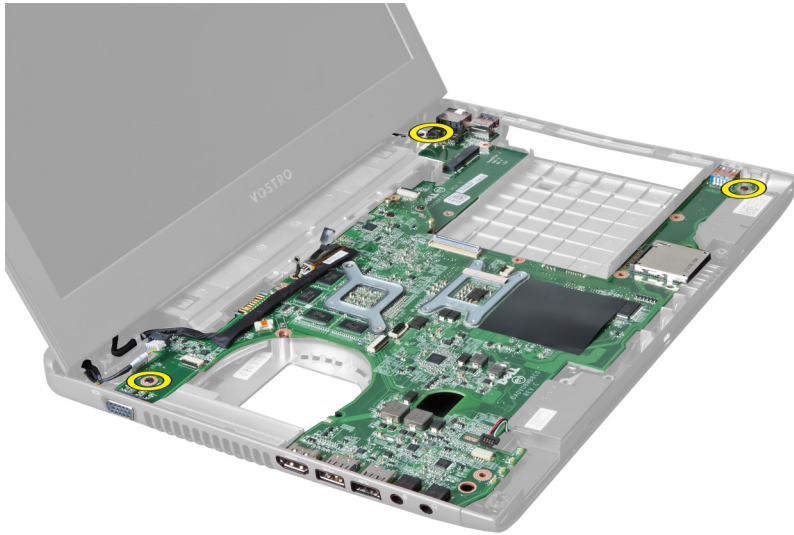
1. Slijedite postupke u poglavlju *Prije rada na unutrašnjosti računala*.
2. Uklonite:
  - a) bateriju
  - b) poklopac kućišta
  - c) memoriju
  - d) optički pogon
  - e) tvrdi pogon
  - f) tipkovnicu
  - g) oslonac za ruku
  - h) ventilator sklopa hladila procesora
  - i) WLAN
3. Iskopčajte kabel za napajanje iz matične ploče.



4. Iskopčajte kabel zvučnika iz matične ploče.



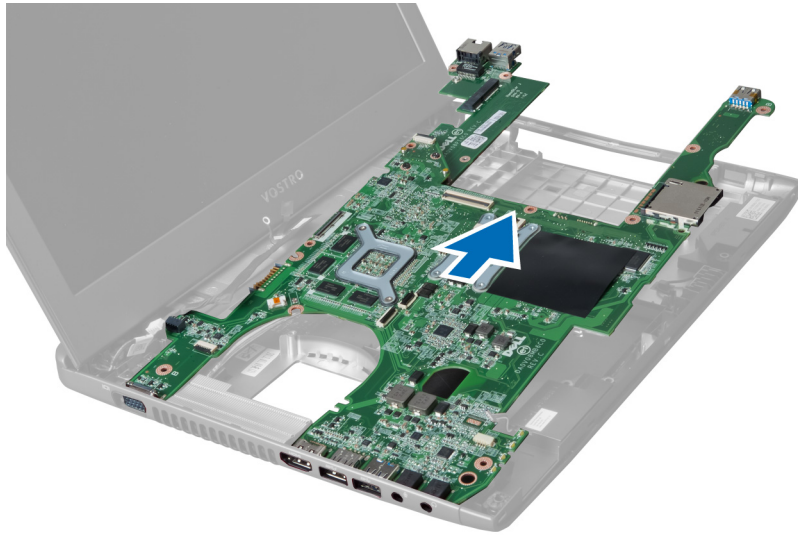
5. Uklonite vijke koji osiguravaju matičnu ploču.



6. Podignite matičnu ploču prema gore.



7. Izvucite matičnu ploču i podignite je iz kućišta.



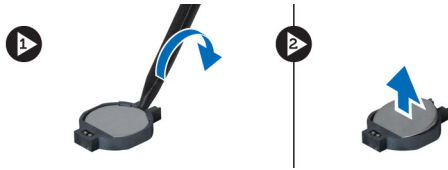
## Ugradnja matične ploče

1. Poravnajte matičnu ploču prema priključcima ulaza i postavite matičnu ploču u računalo.
2. Pritegnite vijke kojima je matična ploča pričvršćena na kućište.
3. Priključite kabel zvučnika na matičnu ploču.
4. Priključite kabel priključka napajanja na matičnu ploču.
5. Ugradite:
  - a) WLAN karticu
  - b) ventilator sklopa hladila procesora
  - c) oslonac za ruku
  - d) tipkovnicu
  - e) tvrdi pogon
  - f) optički pogon
  - g) memoriju
  - h) poklopac kućišta
  - i) bateriju
6. Slijedite upute u odlomku *Nakon rada na unutrašnjosti računala*.

## Uklanjanje baterije na matičnoj ploči

1. Slijedite postupke u poglavlju *Prije rada na unutrašnjosti računala*
2. Uklonite:
  - a) bateriju
  - b) poklopac kućišta
  - c) memoriju
  - d) optički pogon
  - e) tvrdi pogon
  - f) tipkovnicu
  - g) oslonac za ruku
  - h) čitač ExpressCard kartice(ako ja na raspolaganju)
  - i) WLAN karticu

- j) ventilator hladila procesora
  - k) matičnu ploču
3. Okrenite matičnu ploču i locirajte bateriju na matičnoj ploči.
  4. Koristite odvijač kako biste otpustili bateriju na matičnoj ploči iz utora. baterija iskače, podignite je i uklonite iz utora.



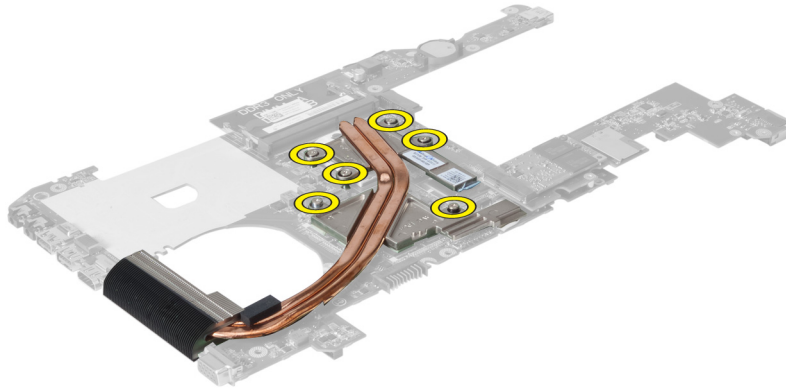
## Ugradnja baterije na matičnoj ploči

1. Umetnite bateriju na matičnoj ploči u utor.
2. Pritisnite bateriju na matičnoj ploči sve dok se ne pričvrsti na mjesto.
3. Ugradite:
  - a) matičnu ploču
  - b) WLAN karticu
  - c) čitač ExpressCard kartice(ako ja na raspolaganju)
  - d) oslonac za ruku
  - e) tipkovnicu
  - f) tvrdi pogon
  - g) optički pogon
  - h) memoriju
  - i) poklopac kućišta
  - j) bateriju
4. Slijedite upute u odlomku *Nakon rada na unutrašnjosti računala*.

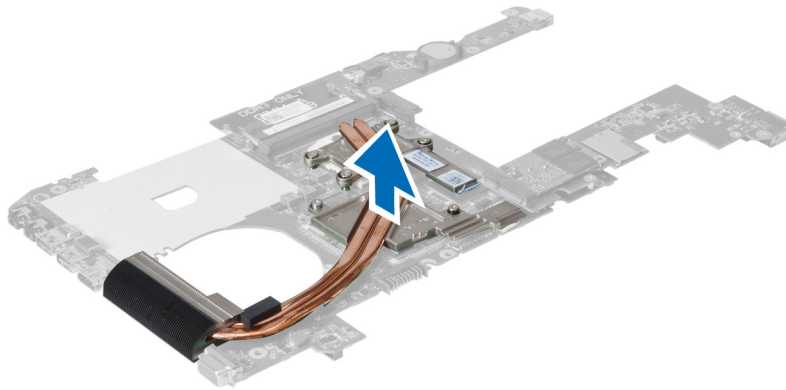
## Uklanjanje sklopa hladila procesora

1. Slijedite postupke u odlomku *Prije rada na računalu*.
2. Uklonite:
  - a) bateriju
  - b) poklopac kućišta
  - c) optički pogon
  - d) tvrdi pogon
  - e) tipkovnicu
  - f) oslonac za ruku
  - g) ventilator sklopa hladila procesora
  - h) matičnu ploču
3. Okrenite matičnu ploču. Otpustite vijke koji pričvršćuju sklop hladnjaka procesora na matičnu ploču.





4. Podignite i uklonite sklop hladila procesora iz matične ploče.



## Ugradnja sklopa hladila procesora


1. Postavite toplinski modul na matičnu ploču.
2. Pritegnite vijke koji pričvršćuju hladilo na matičnu ploču.
3. Ugradite:
  - a) matičnu ploču
  - b) ventilator sklopa hladila procesora
  - c) oslonac za ruku
  - d) tipkovnicu
  - e) tvrdi pogon
  - f) optički pogon
  - g) poklopac kućišta
  - h) bateriju
4. Slijedite upute u odlomku *Nakon rada na unutrašnjosti računala*.

## Uklanjanje zvučnika

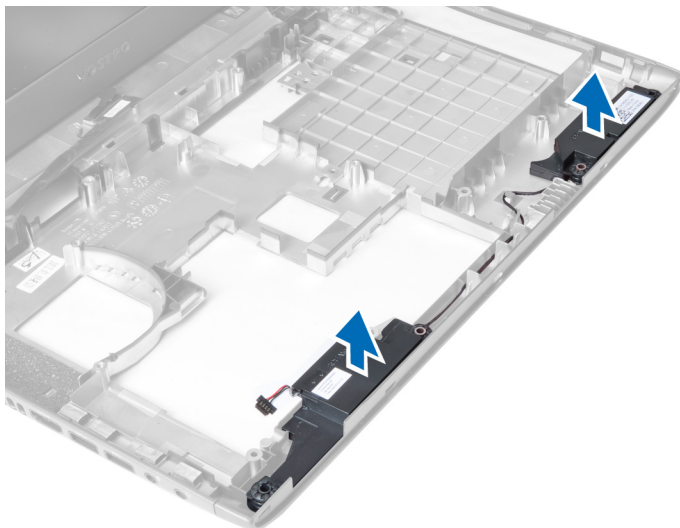
1. Slijedite postupke u poglavlju *Prije rada na unutrašnjosti računala*.
2. Uklonite:
  - a) bateriju
  - b) poklopac kućišta



- c) memoriju
- d) optički pogon
- e) tvrdi pogon
- f) tipkovnicu
- g) oslonac za ruku
- h) WLAN karticu
- i) ventilator sklopa hladila procesora
- j) matičnu ploču

 **NAPOMENA:** Nije potrebno da uklonite matičnu ploču kako biste uklonili zvučnik, međutim, morate odspojiti kabel zvučnika iz matične ploče.

3. Podignite lijevi i desni zvučnik iz računala.



## Ugradnja zvučnika

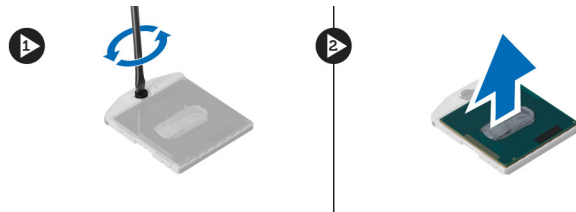
1. Postavite lijeve i desne zvučnike u kućište.
2. Ugradite:
  - a) matičnu ploču
  - b) ventilator sklopa hladila procesora
  - c) WLAN karticu
  - d) oslonac za ruku
  - e) tipkovnicu
  - f) tvrdi pogon
  - g) optički pogon
  - h) memoriju
  - i) poklopac kućišta
  - j) bateriju
3. Slijedite upute u odlomku *Nakon rada na unutrašnjosti računala*.

## Uklanjanje procesora

1. Slijedite postupke u poglavlju *Prije rada na unutrašnjosti računala*.
2. Uklonite:

- a) bateriju
- b) poklopac kućišta
- c) memoriju
- d) optički pogon
- e) tvrdi pogon
- f) tipkovnicu
- g) oslonac za ruku
- h) WLAN karticu
- i) čitač ExpressCard kartice(ako ja na raspolaganju)
- j) ventilator hladila procesora
- k) matičnu ploču
- l) sklop hladila procesora

3. Uklonite vijak. Uklonite poklopac procesora i podignite procesor iz utora. Spremite ga u antistatičko pakiranje.



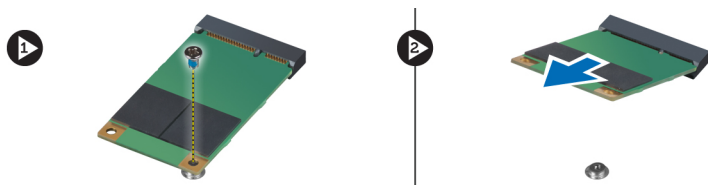
## Ugradnja procesora

1. Umetnite procesor u utor procesora. Osigurajte da je procesor pravilno postavljen. Ponovno postavite poklopac procesora.
2. Pritegnite vijke koji pričvršćuju procesor na matičnu ploču.
3. Ugradite:
  - a) sklop hladila procesora
  - b) matičnu ploču
  - c) čitač ExpressCard kartice(ako ja na raspolaganju)
  - d) WLAN karticu
  - e) oslonac za ruku
  - f) tipkovnicu
  - g) tvrdi pogon
  - h) optički pogon
  - i) memoriju
  - j) poklopac kućišta
  - k) bateriju
4. Slijedite upute u odlomku *Nakon rada na unutrašnjosti računala*.

## Uklanjanje mini-SATA kartice

1. Slijedite postupke u odlomku *Prije rada na računalu*.
2. Uklonite:
  - a) bateriju
  - b) poklopac kućišta
  - c) memoriju
  - d) optički pogon
  - e) tvrdi pogon

- f) tipkovnicu
  - g) oslonac za ruku
  - h) WLAN karticu
3. Uklonite vijak koji pričvršćuje mini-SATA karticu na matičnu ploču. Izvucite karticu iz njezinog priključka na matičnoj ploči.

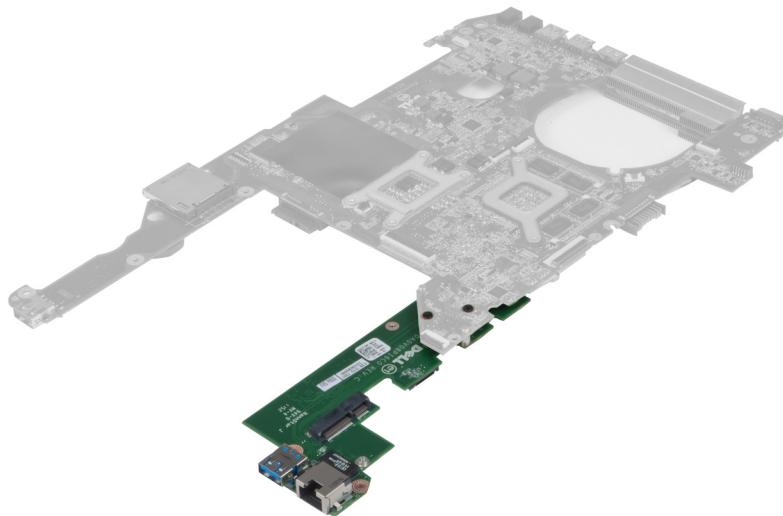


## Ugradnja mini-SATA kartice

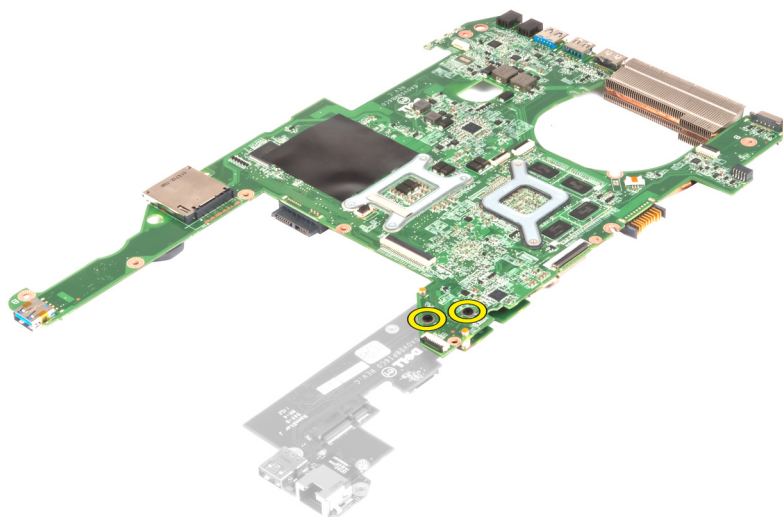
1. Postavite karticu u utor za mini-SATA.
2. Pritegnite vijak kako biste pričvrstili mini-SATA karticu na računalo.
3. Ugradite:
  - a) WLAN karticu
  - b) oslonac za ruku
  - c) tipkovnicu
  - d) tvrdi pogon
  - e) optički pogon
  - f) memoriju
  - g) poklopac kućišta
  - h) bateriju
4. Slijedite upute u odlomku *Nakon rada na unutrašnjosti računala*.

## Uklanjanje pomoćne USB ploče

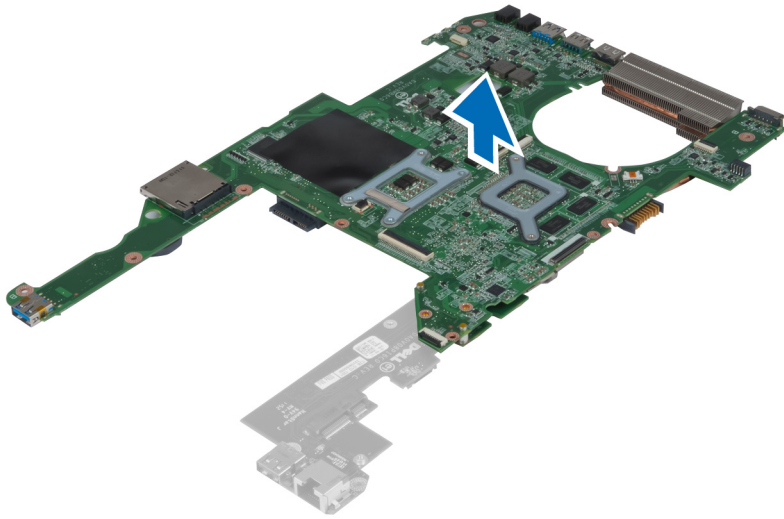
1. Slijedite postupke u poglavlju *Prije rada na unutrašnjosti računala*.
2. Uklonite:
  - a) bateriju
  - b) poklopac kućišta
  - c) memoriju
  - d) optički pogon
  - e) tvrdi pogon
  - f) tipkovnicu
  - g) oslonac za ruku
  - h) WLAN karticu
  - i) matičnu ploču
  - j) mini-SATA
  - k) bateriju na matičnoj ploči
  - l) sklop hladila procesora
  - m) procesor
3. Okrenite matičnu ploču s utorom procesora okrenutim prema dolje.



4. Uklonite vijke koji pričvršćuju pomoćnu ploču na matičnu ploču.



5. Podignite i uklonite matičnu ploču kako biste pristupili pomoćnoj ploči.



## Ugradnja pomoćne USB ploče

1. Postavite dodatnu ploču na matičnu ploču i pritegnite vijke kako biste je pričvrstili.
2. Ugradite:
  - a) procesor
  - b) sklop hladila procesora
  - c) bateriju na matičnoj ploči
  - d) mini-SATA
  - e) matičnu ploču
  - f) WLAN karticu
  - g) oslonac za ruku
  - h) tipkovnicu
  - i) tvrdi pogon
  - j) optički pogon
  - k) memoriju
  - l) poklopac kućišta
  - m) bateriju
3. Slijedite upute u odlomku *Nakon rada na unutrašnjosti računala.*



## Program za postavljanje sustava

Program za postavljanje sustava omogućuje vam da upravljate računalom hardvera i odredite opcije razina BIOS-. Iz programa za postavljanje sustava možete:

- promijeniti postavke NVRAM nakon što dodate ili uklonite hardver
- prikazati konfiguraciju hardvera sustava
- omogućiti ili onemogućiti integrirane uređaje
- postaviti pragove performansi i upravljanja napajanjem
- upravljati sigurnosti računala


## Redosljed podizanja sustava

Redosljed podizanja sustava omogućuje vam da zaobiđete redosljed uređaja za podizanje-sustava i izravno podignete sustav s određenog uređaja (na primjer: optički pogon ili tvrdi pogon). Tijekom tijekom uključivanja samotestiranja (POST), kada se prikaže logotip Dell možete:

- pristupiti programu za postavljanje sustava pritiskom na tipku <F2>
- otvoriti izbornik za jednokratno podizanje sustava pritiskom tipke <F12>

Izbornik za jednokratno podizanje sustava prikazuje uređaje s kojih možete podignuti sustav uključujući opciju dijagnostike. Opcije izbornika za podizanje su:

- uklonjivi pogon (ako postoji)
- STXXXX pogon

 **NAPOMENA:** XXX označava broj SATA pogona.


- optički pogon
- dijagnostike

 **NAPOMENA:** Odabir dijagnostika prikazuje zaslon **ePSA dijagnostike**.


Zaslon za podizanje sustava također prikazuje opciju pristupa zaslonu programa za postavljanje sustava.

## Navigacijske tipke


Sljedeća tablica prikazuje navigacijske tipke programa za postavljanje sustava.

 **NAPOMENA:** Za većinu opcija programa za postavljanje sustava promjene koje izvršite su zabilježene no nemaju učinak dok ponovno ne pokrenete sustav.

**Tablica 1. Navigacijske tipke**

Tipke	„Navigacija
Strelica gore	Vraća se na prethodno polje.
Strelica dolje	Pomiče se na sljedeće polje.
<Enter>	Omogućuje odabir vrijednosti u odabranom polju (ako postoji) ili slijedi vezu u polju.
Razmaknica	proširuje ili smanjuje padajući -popis, ako postoji.
<Tab>	Pomiče na sljedeće područje fokusa.
	 <b>NAPOMENA:</b> Samo za standardne grafičke preglednike.
<Esc>	Pomiče na prethodnu stranicu dok prikazujete glavni zaslon. Pritiskanje <Esc> u glavnom zaslonu prikazuje poruku koja zahtjeva da spremite nespремljene promjene i ponovno pokrenete sustav.
<F1>	Prikazuje datoteku pomoći programa za postavljanje sustava.

## Opcije programa za postavljanje sustava

 **NAPOMENA:** Opcije programa za postavljanje sustava mogu se razlikovati ovisno o modelu računala.

Na kartici Glavno navedene su primarne hardverske značajke računala. U donjoj tablici definirane su funkcije svake od opcija.

**Tablica 2. Glavne opcije**

Glavno	
Podaci o sustavu	Prikazuje broj modela računala.
Vrijeme sustava	Omogućuje vam postaviti vrijeme na unutarnjem satu računala.
Datum sustava	Omogućuje vam postaviti datume na unutarnjem satu računala.
Verzija BIOS-a	Prikazuje izdanje BIOS-a.
Naziv proizvoda	Prikazuje naziv proizvoda i broj modela.
Servisna oznaka	Prikazuje servisnu oznaku vašeg računala.
Oznaka sredstva	Prikazuje oznaku računala (ako postoji).
CPU tip	Prikazuje vrstu procesora.
Brzina procesora	Prikazuje brzinu procesora.
CPU ID	Prikazuje ID (identifikacijsku oznaku) procesora.



<b>Glavno</b>		
CPU predmemorija	L1 predmemorija	Prikazuje veličinu L1 predmemorije.
	L2 predmemorija	Prikazuje veličinu L2 predmemorije.
	L3 predmemorija	Prikazuje veličinu L3 predmemorije.
Utvrđeni HDD		Prikazuje broj modela i kapacitet tvrdog pogona.
SATA ODD		Prikazuje broj modela i kapacitet optičkog pogona.
mSata uređaj		Prikazuje broj modela i kapaciteta mini-Sata uređaja.
Vrsta AC adaptera		Prikazuje vrstu AC adaptera.
Proširena memorija		Prikazuje memoriju instaliranu na računalu.
Memorija sustava		Prikazuje memoriju ugrađenu na računalu.
Brzina memorije		Prikazuje brzinu memorije.
Vrsta tipkovnice		Prikazuje vrstu tipkovnice.

Kartica Napredno omogućuje vam postavljanje različitih funkcija koje utječu na performanse računala. U donjoj tablici definirane su funkcije svake od opcija te njihove zadane vrijednosti.

**Tablica 3. Napredne opcije**

<b>Napredno</b>		
Intel SpeedStep	Omogućuje ili onemogućuje funkciju Intel SpeedStep.	Zadana postavka: Omogućeno
Virtualizacija	Omogućuje ili onemogućuje značajku Intel Virtualizacije.	Zadana postavka: Omogućeno
Integrirani NIC	Omogućuje ili onemogućuje napajanje ugrađene mrežne kartice.	Zadana postavka: Omogućeno
USB emulacija	Omogućuje ili onemogućuje funkciju USB emulacije.	Zadana postavka: Omogućeno
USB podrška za podizanje	Omogućuje pokretanje računala iz stanja mirovanja preko USB uređaja. Ova je značajka omogućena samo	Zadana postavka: Onemogućeno

---

**Napredno**

---

		kad je priključen AC adapter.	
Rad SATA uređaja		Mijenja način rada SATA kontrolera u ATA ili AHCI.	Zadana postavka: AHCI
Upozorenja adaptera		Omogućuje ili onemogućuje upozorenja o adapterima.	Zadana postavka: Omogućeno
Ponašanje funkcijske tipke		Specificira ponašanje funkcijske tipke <Fn> .	Zadano: Prva funkcija tipke
Ponašanje punjača		Specificira da li se baterije puni kad je računalo priključeno na izvor izmjeničnog napajanja.	Zadana postavka: Omogućeno
Stanje baterije		Prikazuje stanje baterije.	
Intel tehnologija za brzo pokretanje		Omogućuje vam da konfigurirate Intel tehnologiju za brzo pokretanje	
Razni uređaji		Ovo polje vam omogućuje ili onemogućuje različite ugrađene pogone.	
	Vanjski USB ulazi	Omogućuje ili onemogućuje vanjske USB ulaze.	Zadana postavka: Omogućeno
	Mikrofon	Omogućuje ili onemogućuje mikrofon.	Zadana postavka: Omogućeno
	Kamera	Omogućuje ili onemogućuje kameru.	Zadana postavka: Omogućeno
	Čitač medijskih kartica	Omogućuje ili onemogućuje čitača medijskih kartica.	Zadana postavka: Omogućeno
	Optički pogon	Omogućuje ili onemogućuje optički pogon.	Zadana postavka: Omogućeno
	Čitač otisaka prstiju	Omogućuje ili onemogućuje čitača otisaka prstiju.	Zadana postavka: Omogućeno
	Onemogućavanje podizanja	Omogućuje ili onemogućuje podizanje sustava.	Zadana postavka: Onemogućeno
	USB pogreška	Omogućuje ili onemogućuje USB pogreške.	Zadana postavka: Onemogućeno
	Unutarnji Bluetooth	Omogućuje ili onemogućuje unutarnji bluetooth.	Zadana postavka: Omogućeno
	Unutarnji WLAN	Omogućuje ili onemogućuje WLAN.	Zadana postavka: Omogućeno

<b>Napredno</b>		
	Unutarnji WWAN	Omogućuje ili onemogućuje WWAN.
		Zadana postavka: Omogućeno

Kartica Sigurnost prikazuje stanje sigurnosti i omogućuje vam upravljanje sigurnosnim značajkama vašeg računala.

**Tablica 4. Opcije sigurnosti**

<b>Sigurnost</b>	
Postavljanje servisne oznake	Ovo polje prikazuje Servisnu oznaku vašeg sustava. Ako servisna oznaka još nije postavljena, ovo polje se može koristiti za njezino unošenje.
Zaporka administratora	Ovo polje prikazuje da li je ili nije postavljena zaporka administratora za ovo računalo (Zadana postavka: Obrisano/nije instalirano)
Zaporka sustava	Ovo polje prikazuje da li je ili nije postavljena zaporka sustava za ovo računalo (Zadana postavka: Obrisano/nije instalirano)
Stanje zaporce za HDD	Ovo polje prikazuje da li je ili nije postavljena zaporka za HDD za ovo računalo (Zadana postavka: Obrisano/nije instalirano)
Postavljanje zaporce nadzornika	Omogućuje postavljanje, promjenu ili brisanje zaporce administratora
Postavljanje HDD zaporce	Omogućuje vam postavljanje zaporce na tvrdom pogonu ugrađenom u računalo (HDD).
Promjena zaporce	Omogućuje vam da dodate/uklonite odobrenje za promjenu zaporki.
Zaobilaženje zaporce	Omogućuje vam da zaobiđete zaporku sustava (podizanje) i zahtjev za zaporkom unutarnjeg HDD-a tijekom ponovnog podizanja sustava. (Zadana postavka: Onemogućeno)
Computrace	Omogućuje ili onemogućuje značajku Computrace na vašem računalu.

Kartica Podizanje sustava omogućuje vam promjenu slijeda pokretanja.

**Tablica 5. Opcije za podizanje sustava**

<b>Podizanje sustava</b>	
Redoslijed prioriteta podizanja sustava	Specificira redoslijed različitih uređaja preko kojih se računalo podiže tijekom podizanja sustava.
Uklonjivi pogon	Specificira uklonjivi pogon s kojeg se može podignuti sustav.
Pogoni tvrdog diska	Specificira preko kojeg se tvrdog pogona računalo može podignuti.

---

## Podizanje sustava

---


USB uređaj za pohranu podataka	Specificira preko kojeg se USB uređaja za pohranu podataka računalo može podignuti.
CD/DVD/CD-RW pogon	Specificira preko kojeg se CD/DVD uređaja za pohranu podataka računalo može podignuti.
Mreža	Specificira preko kojeg se mrežnog uređaja računalo može podignuti.

**Izlaz** — Ovaj vam odlomak omogućuje da spremite, odbacite i učitate zadane postavke prije izlaska iz programa za postavljanje sustava.

## Ažuriranje BIOS-a

Preporučujemo da ažurirate BIOS (program za postavljanje sustava), kod zamijene matične ploče ili ako je ažuriranje odstupno. Za prijenosna računala osigurajte da je baterija potpuno napunjena i priključena na utičnicu

1. Ponovno pokrenite računalo.
2. Idite na [support.dell.com/support/downloads](http://support.dell.com/support/downloads).
3. Ako imate servisnu oznaku ili kôd za brzu uslugu:

 **NAPOMENA:** Za stolna računala naljepnica servisne oznake nalazi se na prednjem dijelu računala.

 **NAPOMENA:** Za prijenosna računala naljepnica servisne oznake nalazi se na donjem dijelu računala.

- a) Upišite **Servisnu oznaku** ili **Kôd za brzu uslugu** i kliknite na **Pošalji**.
  - b) Kliknite na **Pošalji** i nastavite na korak 5.
4. Ako nemate servisnu oznaku ili kôd za brzu uslugu računala, odaberite nešto od sljedećeg:
    - a) **Automatski detektiraj servisnu oznaku za mene**
    - b) **Odaberite iz Moji proizvodi i Popis servisa**
    - c) **Odaberite iz popisa svih Dell proizvoda**
  5. Na zaslonu aplikacije i upravljačkog programa, pod padajućim popisom **Operacijski sustav**, odaberite **BIOS**.
  6. Identificirajte najnoviju datoteku BIOS-a i kliknite na **Preuzmi datoteku**.
  7. Odaberite željeni način preuzimanja u **Molimo odaberite način preuzimanja u nastavku**; kliknite na **Preuzmi sada**. Prikazuje se prozor **Preuzmi datoteku**.
  8. Za spremanje datoteke na radnu površinu kliknite na **Spremi**.
  9. Za instalaciju ažuriranih BIOS postavki na vašem računalu kliknite na **Pokreni**. Slijedite upute na zaslonu.

## Zaporka sustava i postavljanja

Možete izraditi zaporku sustava i zaporku za postavljanje kako biste osigurali računalo.

Vrsta zaporkе	Opis
Zaporka sustava	Zaporka koju morate upisati za prijavu u sustav.
Zaporka za postavljanje	Zaporka koju morate unijeti za pristup i vršenje promjena u postavkama BIOS-a računala.

 **OPREZ:** Značajka zaporkе omogućuje osnovnu razinu sigurnosti za podatke na vašem računalu.



**OPREZ:** Svatko može pristupiti podacima spremljenim na vašem računalu ako nisu zaključani i ostavljeni bez nadzora.



**NAPOMENA:** Vaše računalo isporučeno je s onemogućenom zaporkom sustava i postavljanja.

## Pridruživanje zaporkе sustava i zaporkе za postavljanje

Možete pridružiti novu **Zaporku sustava** i/ili **Postaviti zaporku** ili promijeniti postojeću **Zaporku sustava** i/ili samo **Postaviti zaporku** kada je **Status zaporkе Otključan**. Ako je status zaporkе **Zaključano**, ne možete promijeniti zaporku sustava.



**NAPOMENA:** Ako je prenosnik zaporkе onemogućen, postojeća zaporka sustava i postavljanje zaporkе je obrisano i ne trebate pružati zaporku sustava za prijavu u računalo.

Za ulaz u program za postavljanje sustava pritisnite <F2> odmah nakon uključivanja ili ponovnog podizanja sustava.

1. U zaslonu **BIOS sustava** ili **Program za postavljanje sustava**, odaberite **Sigurnost sustava** i pritisnite <Enter>. Prikazuje se zaslon **Sigurnost sustava**.
2. U zaslonu **Sigurnost sustava** potvrdite da je **Status zaporkе Otključano**.
3. Odaberite **Zaporka sustava**, upišite zaporku sustava i pritisnite <Enter> ili <Tab>.

Koristite sljedeće upute za pridruživanje zaporkе sustava:

- Zaporka može imati da 32 znamenke.
- Zaporka može sadržavati brojeve od 0 do 9.
- Važe se samo mala slova, velika slova nisu dopuštena.
- Dopuštene su samo sljedeće posebne znamenke: razmak, ("), (+), (,), (-), (.), (/), (:), (I), (\), (I), (^).

Ponovno unesite zaporku sustava kad se to od vas traži.


4. Upišite zaporku sustava koju ste ranije upisali i kliknite na **U redu**.
5. Odaberite **Zaporka sustava**, upišite zaporku sustava i pritisnite <Enter> ili <Tab>. Poruka od vas traži da ponovno upišete zaporku postavljanja.
6. Upišite zaporku postavljanja koju ste ranije upisali i kliknite na **U redu**.
7. Pritisnite <Esc> i poruka od vas traži da spremite promjene.
8. Pritisnite <Y> za spremanje promjena.  
Računalo se ponovno pokreće.

## Brisanje ili promjena postojeće zaporkе sustava i/ili postavljanja

Osigurajte da je **Status zaporkе Otključano** (u programu za postavljanje sustava) prije pokušaja brisanja ili promjene postojeće zaporkе sustava i/ili postavljanja. Ne možete obrisati ili promijeniti postojeću zaporku sustava ili postavljanja, ako je **Status zaporkе zaključano**.

Za ulaz u program za postavljanje sustava pritisnite <F2> odmah nakon uključivanja ili ponovnog podizanja sustava.

1. U zaslonu **BIOS sustava** ili **Program za postavljanje sustava**, odaberite **Sigurnost sustava** i pritisnite <Enter>. Prikazuje se zaslon **Sigurnost sustava**.
2. U zaslonu **Sigurnost sustava** potvrdite da je **Status zaporkе Otključano**.
3. Odaberite **Zaporku sustava**, dodajte ili obrišite postojeću zaporku sustava i pritisnite <Enter> ili <Tab>.
4. Odaberite **Zaporku postavljanja**, dodajte ili obrišite postojeću zaporku postavljanja i pritisnite <Enter> ili <Tab>.

-  **NAPOMENA:** Ako mijenjate zaporku sustava i/ili postavljanja, ponovno unesite novu zaporku kad se od vas to traži. Ako brišete zaporku sustava i/ili postavljanja potvrdite brisanje kad se promiče.
5. Pritisnite <Esc> i poruka od vas traži da spremite promjene.
  6. Pritisnite <Y> za spremanje promjena i izlaz iz programa za postavljanje sustava. Računalo se ponovno pokreće.


## Dijagnostike


Ako imate problema s vašim računalom, pokrenite ePSA dijagnostiku prije nego se obratite tvrtki Dell za tehničku pomoć. Svrha pokretanja dijagnostika je testiranje hardvera računala bez zahtjeva za dodatnom opremom ili opasnosti od gubitka podataka. Ako niste u mogućnosti sami riješiti problem, osoblje usluge i podrške može koristiti rezultate dijagnostike za pomoć u rješavanju problema.

### Dijagnostika poboljšanog testiranja računala prije podizanja sustava (ePSA)

Dijagnostika ePSA (poznata kao dijagnostika sustava) izvodi potpunu provjeru hardvera. ePSA je ugrađene s BIOS-om i pokreće se interno s BIOS-om. Ugrađena dijagnostika sustava pruža komplet opcija za određene uređaje ili grupu uređaja omogućavajući vam da:

- automatski pokrenete testove ili u interaktivnom načinu rada
- ponovite testove
- prikažete ili spremite rezultate testa
- Pokrenete temeljite testove za uvođenje dodatnih opcija testiranja radi pružanja dodatnih informacija o uređaju(-ima) u kvaru
- Prikaz poruka o statusu koji vas informira ako su testovi uspješno završeni
- Prikaz poruka o pogrešci koji vas informiraju o problemima do kojih je došlo tijekom testiranja

 **OPREZ:** Koristite dijagnostiku sustava za testiranje samo vašeg računala. Korištenje ovog programa s drugim računalima može dovesti do nevaljanih rezultata ili poruka o pogrešci.

 **NAPOMENA:** Neki testovi za određene uređaje zahtijevaju interakciju korisnika. Uvijek osigurajte da se prisutni kod računala kada dijagnostika vrši testove.

1. Uključite računalo.
2. Kada se računalo podiže, pritisnite tipku <F12> kada se prikaže logotip Dell.
3. Na zaslonu izbornika za podizanje odaberite opciju **Dijagnostika**.  
Prikazuje se prozor **Poboljšanog testiranja računala prije podizanja sustava**, navodeći sve detektirane uređaje u računalu. Dijagnostika pokreće testove na svim detektiranim uređajima.
4. Ako želite pokrenuti dijagnostički test na određenom uređaju pritisnite <Esc> i kliknite na **Da** kako biste zaustavili dijagnostički test.
5. Odaberite uređaj s lijeve ploče i kliknite na **Pokreni testove**.
6. Ako postoje neki problemi, prikazuju se kodovi pogreške.  
Zabilježite kôd pogreške i obratite se tvrtki Dell.



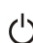





## Rješavanje problema vašeg računala

Za rješavanje problema vašeg računala koristite indikatore poput dijagnostičkih svjetala, šifri zvučnih signala i poruka o pogreškama tijekom rada računala.

### Svjetla statusa uređaja

Tablica 6. Svjetla statusa uređaja

	Uključuju se kada uključite računalo i trepere kada se računalo nalazi u načinu za upravljanje energijom.
	Uključuje se kada računalo očitava ili zapisuje podatke.
	Svijetli ili treperi kako bi pokazala napunjenost baterije.
	Uključuje se kada je omogućena bežična mreža.

### Svjetla statusa baterije

Ako je računalo priključeno u električnu utičnicu, svjetlo baterije funkcionira na sljedeći način:

<b>Naizmjenično treperenje žutog i bijelog svjetla</b>	Priključen je AC adapter koji nije proizvela tvrtka Dell i koje ne podržava vaše prijenosno računalo.
<b>Naizmjenično treperenje žutog i svijetljenje bijelog svjetla</b>	Privremeni kvar baterije s priključenim AC adapterom.
<b>Trajno treperenje žutog svjetla</b>	Ozbiljan kvar baterije s priključenim AC adapterom.
<b>Nema svjetlosti</b>	Baterija je potpuno napunjena s priključenim AC adapterom.
<b>Uključeno bijelo svjetlo</b>	Baterija je u načinu punjenja s priključenim AC adapterom.



### Dijagnostičke šifre zvučnih signala

Sljedeća tablica pokazuje moguće šifre zvučnih signala koji se mogu prikazati u situaciji kada računalo nije u mogućnosti dovršiti testove.

**Tablica 7. Dijagnostičke šifre zvučnih signala**

Zvučni signal	Opis	Mogući uzrok/koraci za rješavanje problema
1	Checksum BIOS ROM memorije je u tijeku ili nije uspio.	Kvar matične ploče pokriva BIOS ili ROM pogrešku
2	Nije pronađen RAM	Ako nema otkrivene memorije, možete izvršiti sljedeće korake: <ul style="list-style-type: none"> <li>ponovno postaviti memoriju ako je dostupna dodatna memorije</li> <li>instalirati tu memoriju ako i dalje dolazi do problema</li> <li>problem s priključkom memorije</li> </ul>
3	<ul style="list-style-type: none"> <li>Pogreška skupa čipova (Sjeverni i južni most skupa čipova, DMA/IMR/Pogreška mjerača vremena)</li> <li>Pogreška pri testiranju sata</li> <li>Pogreška ulaza A20</li> <li>Pogreška super I/O čipa</li> <li>Pogreška pri testiranju kontrolera tipkovnice</li> </ul>	Pogreška matične ploče
4	Pogreška pri čitanju/zapisivanju u RAM	Ako nema otkrivene memorije, možete izvršiti sljedeće korake: <ul style="list-style-type: none"> <li>ponovno postaviti memoriju ako je dostupna dodatna memorije</li> <li>instalirati tu memoriju ako i dalje dolazi do problema</li> <li>problem s priključkom memorije</li> </ul>
5	Pogreška sa satom stvarnog vremena	Pogreška baterije CMOS-a. Ponovno postavite bateriju. Ako i dalje dolazi do problema, možda je problem s baterijom na matičnoj ploči ili priključkom (što uključuje zamjenu matične ploče)
6	Pogreška prilikom testiranja video prikaza u BIOS-u	Kvar video kartice
7	Kvar procesora	Kvar procesora
8	Zaslona	Kvar zaslona

# Specifikacije

 **NAPOMENA:** Ponude se mogu razlikovati po regijama. Za više informacija o konfiguraciji vašeg računala kliknite na Start  (Ikona Start) → **Pomoć i podrška** i zatim odaberite opciju za prikaz informacija o vašem računalu.

**Tablica 8. Podaci o sustavu**

Značajka	Opis
Set čipova	Intel HM77 Express set čipova
Širina DRAM sabirnice	64-bita
Flash EPROM:	
Vostro 3360 / Vostro 3460	SPI 8 MB
Vostro 3560	SPI 6 MB

**Tablica 9. Procesor**

Značajka	Opis
Vrste	<ul style="list-style-type: none"> <li>• Intel Core i3 serija</li> <li>• Intel Core i5 serija</li> <li>• Intel Core i7 serija</li> </ul>
L3 predmemorija	do 6 MB

**Tablica 10. Memorija**

Značajka	Opis
Priključak za memoriju	dva SODIMM utora
Kapacitet memorije	2 GB, 4 GB, 6 GB ili 8 GB
Vrsta memorije	DDR3 SDRAM (1333 MHz i 1600 MHz)
Minimalno memorije	2 GB
Maksimalno memorije	8 GB

**Tablica 11. Audio**

Značajka	Opis
Tip	2 kanalni audio visoke definicije
Kontroler	
Vostro 3360	Cirrus Logic CS4213D

Značajka	Opis
Vostro 3460 / Vostro 3560	Conexant CX20672-21Z
Stereo konverzija	24-bit (analogno u digitalno i digitalno u analogno)
Sučelje:	
Unutarnje	audio visoke definicije
Vanjsko	priključak za mikrofonslušalice/vanjski priključak za zvučnike
Zvučnici	2 W
Kontrola glasnoće	funkcije tipke tipkovnice, programski izbornici

**Tablica 12. Video**

Značajka	Opis
Vrsta video kartice	<ul style="list-style-type: none"> <li>• integrirana na matičnoj ploči</li> <li>• diskrete</li> </ul>
Podatkovna sabirnica:	
UMA	integrirana video kartica
Diskrete:	
Vostro 3460	<ul style="list-style-type: none"> <li>• PCI-E x16 Gen1</li> <li>• PCI-E x16 Gen2</li> </ul>
Vostro 3560	PCI-E x8 Gen 2
Video kontroler:	
UMA	<ul style="list-style-type: none"> <li>• Intel HD Graphics 3000</li> <li>• Intel HD Graphics 4000</li> </ul>
Diskrete:	
Vostro 3460	nVidia GeForce GT 630M
Vostro 3560	AMD Radeon HD7670M

**Tablica 13. Kamera**

Značajka	Opis
Rezolucija kamere	HD 720P
Video rezolucija (maksimalno)	1280 x 720 piksela na 30 FPS

**Tablica 14. Komunikacija**

Značajka	Opis
Mrežni adapter	10/100/1000 Mbps Ethernet LAN
Bežično	<ul style="list-style-type: none"> <li>• Unutarnji WLAN</li> </ul>

Značajka	Opis
	<ul style="list-style-type: none"> <li>• Bluetooth</li> <li>• WWAN (opcionalno)</li> </ul>

**Tablica 15. Ulazi i priključci**

Značajka	Opis
Audio:	
Vostro 3360	jedan stereo priključak za slušalice/slušalice s mikrofonom/audio izlaz
Vostro 3460 / 3560	jedan priključak za mikrofoni, jedan priključak za slušalice
Video	
	<ul style="list-style-type: none"> <li>• jedan 15-pinski VGA priključak</li> <li>• jedan 19-pinski HDMI priključak</li> </ul>
Mrežni adapter	jedan RJ-45 priključak
USB 3.0:	
Vostro 3360	tri
Vostro 3460 / Vostro 3560	četiri



**NAPOMENA:** Napajani USB 3.0 priključak također podržava Microsoft Kernel Debugging. Ulaze možete identificirati u dokumentaciji koja vam je isporučena zajedno sa vašim računalom.

Čitač medijskih kartica	jedan 8-in-1
-------------------------	--------------

**Tablica 16. Zaslona**

Značajka	Opis		
Tip	HD WLED AG		
Veličina:			
Vostro 3360	13,0 inča		
Vostro 3460	14,0 inča		
Vostro 3530	15,0 inča		
Dimenzije:	Vostro 3360	Vostro 3460	Vostro 3560
Visina	240 mm (9,44 inča)	245 mm (9,64 inča)	259 mm (10,19 inča)
Širina	330 mm (12,99 inča)	340 mm (13,38 inča)	375 mm (14,76 inča)
Dijagonalno	330 mm (13 inča)	355,60 mm (14 inča)	381 mm (15 inča)
Aktivno područje (X/Y)	330 mm x 240 mm	340 mm x 245 mm	375 mm x 259 mm
Maksimalna razlučivost:			
Vostro 3360/3460:	1366 x 768 piksela na 262 K boja		
Vostro 3560	1920 x 1080 FHD		

Značajka	Opis
Maksimalna svjetlina	200 nita
Radni kut	0° (zatvoreno) do 140°
Učestalost osvježavanja	60 Hz
Minimalni kutovi gledanja:	
Vodoravno	40°/40°
Okomito	15°/30° (H/L)
Gustoća piksela	od 0,23 mm x 0,23 mm

**Tablica 17. Tipkovnica**

Značajka	Opis
Broj tipki:	
Vostro 3360	Sjedinjene Države i Kanada: 80 tipki, Europa i Brazil: 81 tipka, Japan: 84 tipke
Vostro 3460/3560	Sjedinjene Države i Kanada: 86 tipki, Europa i Brazil: 87 tipka, Japan: 90 tipke

**Tablica 18. Podloga osjetljiva na dodir (Touchpad)**

Značajka	Opis	
Aktivno područje:	Vostro 3360	Vostro 3460/3560
X-os	82,00 mm (3,22 inča)	90,00 mm (3,54 inča)
Y-os	45,00 mm (1,77 inča)	49,00 mm (1,93 inča)

**Tablica 19. Baterija**

Značajka	Opis		
Vrsta:			
Vostro 3360	litij ionska s 4-ćelije (3,4 Ahr/ćelija ili 49 Whr)		
Vostro 3460/3560	litij ionska s 6-ćelija (2,2 Ahr/ćelija ili 48 Whr)		
Dimenzije:	Vostro 3360	Vostro 3460	Vostro 3560
Visina	20,20 mm (0,80 inča)	20 mm (0,79 inča)	20 mm (0,79 inča)
Širina	208,36 mm (8,20 inča)	208 mm (8,19 inča)	208 mm (8,19 inča)
Dubina	56,52 mm (2,22 inča)	51 mm (2,00 inča)	51 mm (2,00 inča)
Težina	0,33 kg (0,73 lb)	0,33 kg (0,73 lb)	0,33 kg (0,73 lb)
Vrijeme punjenja	približno 4 sata (kad je računalo isključeno)		
Napon:			
Vostro 3360	14,8 VDC		

Značajka	Opis
Vostro 3460 / Vostro 3560	11,1 VDC
Raspon temperatura:	
Radno	od 0 °C do 35 °C (od 32 °F do 95 °F)
U mirovanju	od –40 °C do 65 °C (od –40 °F do 149 °F)
Baterija na matičnoj ploči	Litij-ionska baterija na matičnoj ploči 3 V CR2032

**Tablica 20. AC Adapter**

Značajka	Opis
Vrsta:	
Vostro 3360 / Vostro 3460 / Vostro 3560 s integriranom video karticom	65 W
Vostro 3460 s diskrete video karticom	90 W
Vostro 3560 s quad jezgrom	90 W
Ulazni napon	od 100 VAC do 240 VAC
Ulazna struja (maksimalno)	1,50 A/1,60 A/1,70 A
Ulazna frekvencija	od 50 Hz do 60 Hz
Izlazna snaga	65 W i 90 W
Izlazna struja:	
65 W	3,34 A (neprekidno)
90 W	4,62 A
Nominalni izlazni napon	19,50 VDC (+/- 1,0 VDC)
Dimenzije:	
Visina	28,20 mm (1,11 inča)
Širina	57,90 mm (2,28 inča)
Dubina	137,16 mm (5,40 inča)
Raspon temperatura:	
Radno	od 0 °C do 35 °C (od 32 °F do 95 °F)
U mirovanju	od –40°C do 70°C (od –40°F do 158°F)

**Tablica 21. Fizičke karakteristike**

Značajka	Opis		
	Vostro 3360	Vostro 3460	Vostro 3560
Visina	19,20 mm (0,75 inča)	30,10 mm (1,18 inča)	32,50 mm (1,27 inča)
Širina	332,00 mm (13,07 inča)	345,50 mm (13,60 inča)	375,00 mm (14,76 inča)

Značajka	Opis		
Dubina	232,50 mm (9,15 inča)	244,00 mm (9,60 inča)	259,00 mm (10,19 inča)
Težina (s baterijom)	1,66 kg (3,65 lb)	2,23 kg (4,91 lb)	2,57 kg (5,66 lb)

**Tablica 22. Okružje**

Značajka	Opis
Temperatura:	
Radno	od 0 °C do 35 °C (od 32 °F do 95 °F)
Skladištenje	od -40 °C do 65 °C (od -40 °F do 149 °F)
Relativna vlažnost (maksimalno):	
Radno	od 10% do 90% (bez kondenzacije)
Skladištenje	od 5% do 95% (bez kondenzacije)
Nadmorska visina (maksimalno):	
Radno	od -15,2 m do 3048 m (od -50 do 10.000 stopa)
U mirovanju	od -15,2 m do 10.668 m (od -50 stopa do 35.000 stopa)
Razina onečišćenja zraka	G1, kao što je definirano u ISA-S71.04-1985



## Kontaktiranje tvrtke Dell

Ako se želite obratiti tvrtki Dell u vezi prodaje, tehničke podrške ili problema oko korisničke podrške:

1. Posjetite [support.dell.com](http://support.dell.com).
2. Odaberite vašu državu iz padajućeg izbornika **Choose a Country/Region** (Odaberite zemlju/regiju) koji se nalazi na dnu stranice.
3. Kliknite na **Contact Us** (Kontaktirajte nas) na lijevoj strani stranice.
4. Na temelju toga što trebate odaberite odgovarajuću uslugu ili vezu za podršku.
5. Izaberite način kontaktiranja tvrtke Dell koji vam najviše odgovara.